



SKUPNA
OBČINSKA UPRAVA
MARIBOR

—
SKUPNA SLUŽBA
CIVILNE ZAŠČITE

Cesta proletarskih brigad 21 | 2000 Maribor

E sscz@maribor.si | T 02 2201 732

www.sou-maribor.si

Številka:

Datum:

NAČRT ZIR OB NESREČI ZRAKOPLOVA V OBČINI LENART

Verzija 5.0

	ORGAN	DATUM	PODPIS
Izdelal/skrbnik načrta	SOUM, Skupna služba civilne zaščite in požarnega varstva		<hr/> Primož HRASTNIK
Odobril	Poveljnik CZ Občine Lenart	<hr/>	<hr/> Franc KRIVEC
Sprejel	Župan Občine Lenart	<hr/>	mag. Janez KRAMBERGER

Kazalo vsebine

1 UVOD	4
1.1 Sklepne ugotovitve iz Ocene ogroženosti zaradi nesreče zrakoplova v Občini Lenart	4
2 NESREČA ZRAKOPLOVA	5
2.1 Značilnosti nesreče zrakoplova	5
3. OBSEG NAČRTOVANJA	7
4 ZAMISEL IZVAJANJA ZAŠČITE, REŠEVANJA IN POMOČI OB NESREČI ZRAKOPLOVA	8
4.2 Zamisel izvedbe ZRP	9
4.3 Uporaba načrta	12
5 SILE, SREDSTVA IN RAZPOLOŽLJIVI VIRI ZA IZVAJANJE NAČRTA	13
5.1 Sile ZRP Občine Lenart	13
5.2 Materialno – tehnična sredstva za izvajanje načrta	16
5.3 Predvidena finančna sredstva za izvajanje načrta	16
6 OPAZOVANJE, OBVEŠČANJE IN ALARMIRANJE	17
6.1 Opazovanje	17
6.2 Obveščanje pristojnih organov in služb na občinski ravni	17
6.3 Obveščanje javnosti	20
6.4 Obveščanje prebivalcev na ogroženem naseljenem območju	21
6.5 Obveščanje splošne javnosti	21
6.6 Alarmiranje	22
7 AKTIVIRANJE SIL IN SREDSTEV	23
7.1 Aktiviranje občinskih in drugih sil za zaščito, reševanje in pomoč	24
7.2 Zagotavljanje pomoči v materialnih in finančnih sredstvih	26
8 PRISTOJNOSTI IN NALOGE ORGANOV VODENJA TER DRUGIH IZVAJALCEV NAČRTA OB NESREČI ZRAKOPLOVA	27
8.1 Organi in njihove naloge	27
8.2 Operativno vodenje ob nesreči zrakoplova zunaj letališča	29
8.3 Preiskovanje nesreče zrakoplova	31
8.4 Organizacija zvez	32
9 ZAŠČITNI UKREPI TER NALOGE ZAŠČITE, REŠEVANJA IN POMOČI	33
9.1 Zaščitni ukrepi	33
9.1.1 Prostorski, urbanistični, gradbeni in drugi tehnični ukrepi	33
9.1.2 Radiološka, kemična in biološka zaščita	35
9.1.3 Evakuacija	36
9.1.4 Sprejem in oskrba ogroženih prebivalcev	36
9.1.5 Zaščita kulturne dediščine	37
9.2 Naloge zaščite, reševanja in pomoči	38
9.2.1 Iskanje pogrešanih oseb	38
9.2.2 Prva pomoč in nujna medicinska pomoč	38
9.2.3 Gašenje in reševanje ob požarih	40
9.2.4 Reševanje ob nesreči zrakoplova na težko dostopnem predelu in na naseljenem območju	41
9.2.5 Pomoč ogroženim in prizadetim svojcem oziroma prebivalcem	43
9.2.6 Zagotavljanje osnovnih pogojev za življenje	43
10. OSEBNA IN VZAJEMNA ZAŠČITA	45
11 RAZLAGA POJMOV IN OKRAJŠAV	46
12 DODATKI IN PRILOGE K NAČRTU	48

12.1 Dodatki in priloge	48
13 AŽURIRANJE, POPRAVKI, SPREMEMBE IN DOPOLNITVE NAČRTA ZRP OB NESREČI ZRAKOPLOVA V OBČINI LENART	50

Kazalo shem

Shema 1: Koncept odziva zrakoplova v sili oziroma ob nesreči zrakoplova	11
Shema 2: Obveščanje pristojnih organov in služb v primeru nesreče zrakoplova v Občini Lenart	18
Shema 3: Obveščanje ReCo Maribor ob nesreči zrakoplova	19
Shema 4: Obveščanja ob nesreči zrakoplova v Občini Lenart	20
Shema 5: Aktiviranje sil ZRP Občine Lenart v primeru nesreče zrakoplova manjšega in večjega obsega	24
Shema 6: Pregled sil za zaščito, reševanje in pomoč v Občini Lenart ob nesreči zrakoplova	25
Shema 7: Potek aktivnosti operativnega vodenja	30
Shema 8: Potek reševanja iz ruševin in visokih zgradb	42

1 UVOD

Načrt zaščite in reševanja za Občino Lenart, zaradi nesreče zrakoplova je izdelala Skupna služba civilne zaščite in požarnega varstva Maribor (v nadaljnjem besedilu SSCZPV) na osnovi Ocene ogroženosti za Občino Lenart zaradi nesreče zrakoplova, št. 843-4/2024, z dne 01. 10. 2024.

Načrt zaščite in reševanja ob nesreči zrakoplova na območju Občine Lenart temelji na določilih Zakona o varstvu pred naravnimi in drugimi nesrečami (Uradni list RS, št. 51/06 – uradno prečiščeno besedilo, 97/10, 21/18 – ZNOrg in 117/22), Uredbe o vsebini in izdelavi načrtov zaščite in reševanja (Uradni list RS, št. 24/12, 78/16 in 26/19) in Zakona o letalstvu (Uradni list RS, št. 81/10, Zlet-UPB4).

Izdelan je na osnovi Državnega načrta zaščite in reševanja ob nesreči zrakoplova, št. 842000-2/2023/3, z dne 6. 7. 2023 in Načrta zaščite in reševanja ob nesreči zrakoplova za Vzhodno Štajersko regijo, Verzija 5.0.

Načrt je izdelan z namenom, da se zagotovi obveščanje, opozarjanje ob nesreči zrakoplova, aktiviranje sil in sredstev za zaščito, reševanje in pomoč (ZRP), odrejanje in izvajanje zaščitnih ukrepov, osebna in vzajemna zaščita, naloge ZRP in sile ZRP, odpravljanje posledic naravnih in drugih nesreč, do zagotovitve osnovnih pogojev za življenje ob nesreči. Načrt predvideva pravočasno in učinkovito ukrepanje ter s tem zagotavljanje zaščite, reševanja in pomoči prebivalcem Občine Lenart.

1.1 Sklepne ugotovitve iz Ocene ogroženosti zaradi nesreče zrakoplova v Občini Lenart

Zrakoplovi so, glede na število prevoženih kilometrov, ena najvarnejših prevoznih sredstev, saj je verjetnost, da bo potnik umrl v nesreči zrakoplova, precej manjša, kot v avtomobilski nesreči. 85 % nesreč zrakoplovov se pripeti na letališčih ali v njihovi neposredni bližini, pri vzletih in pristankih zrakoplova. Poleg potnikov in posadke so možne žrtve nesreč zrakoplovov tudi ljudje in živali na zemlji ter poškodbe oziroma uničenje premoženja, infrastrukture, kulturne dediščine ter okolja.

Zračni promet na območju Občine Lenart je odvisen od obsega izvajanja dejavnosti Mednarodnega letališča Edvarda Rusjana Maribor in Letalskega centra Maribor – Skoke. Aktivnosti obeh letališč so predvsem med vikendom, zaradi športnega letenja in padalstva ter preletov zračnega prostora (tudi zaradi mednarodnih preletov), številčnejše.

2 NESREČA ZRAKOPLOVA

Mednarodno letališče Edvarda Rusjana je od sedeža Občine Lenart oddaljeno dobrih 26 km. Ob mednarodnem letališču deluje še športno letališče Letalskega centra Maribor – Skoke, ki je od sedeža občine oddaljeno slabih 27 km.

Letališče Edvarda Rusjana Maribor je infrastrukturni objekt državnega pomena in je namenjeno za mednarodni zračni promet.

Obratovalec mednarodnega letališča Edvarda Rusjana je:
DRI upravljanje investicij, d.o.o. na Letališču Edvarda Rusjana Maribor,

Na letališču Edvarda Rusjana Maribor se izvaja prevoz potnikov, tovora in tudi nevarnih snovi.

Največje tveganje za nesrečo na območju Občine Lenart predstavlja zrušitev letala zaradi tehničnih okvar, napake pilota, vremenskih pogojev in kriminalnih dejanj.

2.1 Značilnosti nesreče zrakoplova

Nesreča zrakoplova se nanaša na dogodek, v katerem letalo doživi izredne razmere, ki povzročijo škodo, poškodbe ali smrt potnikov in posadke. To lahko vključuje različne vrste nesreč, kot so trki med letali, zrušitve zaradi tehničnih okvar, napak pilota, vremenskih pogojev, napadov ali drugih dejavnikov.

Za nesreče zrakoplova je značilno, da:

- jih ne moremo vnaprej predvideti;
- so pogosto žrtve nesreče potniki in člani posadke ter tudi prebivalci, če zrakoplov pade na naseljeno območje;
- se lahko pripeti na krajih, ki niso takoj ali zlahka dostopni.

Glavni vzroki za nastanek nesreč zrakoplovov so predvsem:

- človeški dejavniki: napaka pilota, kontrole zračnega prometa ali drugih udeležencev (dispečerjev, vzdrževalcev itn.);
- naravni pojavi: neugodne vremenske razmere, požar na zrakoplovu ali letališki infrastrukturi, potres, ki poškoduje letališko infrastrukturo;
- mehanske napake;
- teroristični napadi in druge oblike množičnega nasilja.

Posledice nesreče so:

- žrtve,
- uničen ali poškodovan zrakoplov, infrastruktura, stavbe ali kulturna dediščina,
- vpliv na okolje,
- možnost verižnih nesreč.

S stališča nevarnosti nastanka nesreče zrakoplova je zaradi prometa v zračnem prostoru ogroženo celotno območje Občine Lenart. Mogoče so nesreče manjšega in večjega obsega. Kar 85 odstotkov nesreč zrakoplovov se namreč pripeti na letališčih ali v njihovi neposredni bližini pri vzletih in pristankih.

Najhujše posledice v Občini Lenart lahko povzročijo nesreče zrakoplovov:

- na območju kontrolirane cone (CTR) mednarodnega letališča Edvarda Rusjana Maribor, ker je pri vzletih in pristankih verjetnost za nastanek nesreče največja;
- na naseljenem območju, kjer so poleg potnikov in članov posadke prizadeti tudi prebivalci ter poškodovani ali uničeni objekti in infrastruktura;
- ki prevažajo nevarno blago in pri tem pride do nenadzorovanega uhajanja škodljivih snovi v okolje ali do požara oziroma eksplozije;
- na težko dostopnem terenu in pri nesreči zrakoplova na vodnih površinah, kjer je reševanje oteženo ter zaradi težjega dostopa verjetno tudi časovno zamaknjeno.

Nastanek verižne nesreče se lahko pričakuje zaradi:

- nesreče zrakoplova na naseljenem območju, ki lahko povzroči požare ali eksplozije in tako ogrozi življenje ljudi ter živali, prometne nesreče, poškodbe ali uničenje infrastrukture in kulturne dediščine;
- nesreče zrakoplova, ki prevažajo nevarno blago, kar lahko povzroči nenadzorovane izpuste ali otekanje nevarnih tekočin v okolje in tako tudi nastanek požara ali eksplozije;

PP - 600	Ocena ogroženosti Občine Lenart zaradi nesreče zrakoplova
----------	---

3. OBSEG NAČRTOVANJA

Načrt zaščite in reševanja ob nesreči zrakoplova se izdela na državni, regijski in lokalni ravni. Načrt izdelata tudi Letališče Edvarda Rusjana Maribor. Temeljni načrt zaščite in reševanja ob nesreči zrakoplova je državni in se podrobneje razčleni na ravni regije. V skladu z državnim in regijskim načrtom je izdelan tudi občinski načrt zaščite in reševanja ob nesreči zrakoplova za območje Občine Lenart. V občinskem načrtu so natančno razčleni zaščitni ukrepi in aktivnosti za ZRP ter zagotavljanje osnovnih pogojev, kateri spadajo v pristojnost Občine Lenart.

Območje Občine Lenart sodi v nadzorovano (CTR) cono mednarodnega letališča Edvarda Rusjana Maribor, kot izhaja iz ocene ogroženosti, zato občina izdelata načrt zaščite in reševanja ob nesreči zrakoplova v celoti.

4 ZAMISEL IZVAJANJA ZAŠČITE, REŠEVANJA IN POMOČI OB NESREČI ZRAKOPLOVA

Načrt zaščite in reševanja v Občini Lenart temelji na naslednjih podmenah:

1. Velikost zrakoplova, število potnikov na krovu in kraj, kjer se je zgodila nesreča:
 - nesreče zrakoplova na letališču,
 - nesreče zrakoplova na naseljenem območju,
 - nesreče zrakoplova, ki se zgodi na težko dostopnem terenu,
 - nesreče zrakoplova na vodnih površinah ali
 - nesreče zrakoplova, ki prevaža nevarno blago,
 - ter ocenjene posledice, ki jih povzroči nesreča zrakoplova na ljudeh, naravi in objektih, določajo raven načrtovanja.
2. Podatke o zaznanem oddajanju signala v sili v Republiki Sloveniji iz sistema COSPAS-SARSAT sprejme Uprava Republike Slovenije za pomorstvo (URSP).
3. Podatke o nesreči zrakoplova pošlje Kontrola zračnega prometa Slovenije (KZPS) in o tem, če je relevantno, Letališka kontrola zračnega prometa (LKZP) oziroma Območna kontrola zračnega prometa (OKZP) obvesti letališki center za koordinacijo reševanja ali operativnega vodjo gasilsko-reševalne službe na letališču (kadar je nesreča na letališču ali v neposredni bližini letališča), določi kategorijo vpletenega zrakoplova, dveh vpletenih zrakoplovov ali več zrakoplovov in to informacijo nemudoma sporoči v Center za obveščanje Republike Slovenije (CORS), ta pa v Regijski center za obveščanje Maribor (ReCO). Informacije o nesreči zrakoplova zunaj letališča Edvarda Rusjana Maribor KZPS nemudoma pošlje v CORS ta pa v ReCO Maribor.
4. Občinski načrt zaščite in reševanja ob nesreči zrakoplova je pripravljen za nesrečo zrakoplova večjega in manjšega obsega.
5. Občinski načrt zaščite in reševanja ob nesreči zrakoplova obravnava nesrečo civilnega ali vojaškega zrakoplova.
6. Vsem udeležencem ob nesreči zrakoplova morajo pristojni organi in službe zagotoviti takojšno ter ustrezno pomoč.
7. Ob nesreči zrakoplova večjega in manjšega obsega ReCO Maribor obvesti službe ZRP Občine Lenart, ki imajo naloge pri izvajanju zaščite, reševanja in pomoči.
8. Ob nesreči vojaškega oziroma tujega vojaškega zrakoplova, Slovenska vojska (v nadaljnjem besedilu SV) skupaj s Policijo in poveljnikom CZ Občine Lenart izvaja aktivnosti reševanja zrakoplova na območju Občine Lenart. Če je v nesreči zrakoplova udeležen vojaški zrakoplov tuje države, se izvajajo postopki reševanja v skladu z veljavnimi predpisi ob sodelovanju države udeleženke.
9. Življenja prebivalcev so lahko ob nesreči zrakoplova ogrožena, če do nesreče pride na naseljenem območju ali če se zgodi nesreča zrakoplova, ki prevaža nevarno blago. Prebivalci morajo biti o pričakovani nevarnosti, mogočih posledicah, načrtih in ukrepih za zmanjšanje in odpravo posledic ter o ravnanju ob nesreči obveščeni, še posebno, če okolju grozi večja nevarnost oziroma bi nesreča zrakoplova povzročila večjo gmotno škodo na urbanem območju. Po prejemu obvestila o nesreči zrakoplova intervencijo vodi GEŠP, kot osrednja gasilska enota.

Vodja intervencije zagotovi, da so nemudoma izvedeni vsi ukrepi za zmanjšanje števila žrtev in drugih posledic nesreče zrakoplova.

10. Ob nesreči zrakoplova v Občini Lenart je za operativno opravljanje nalog ZRP na kraju nesreče odgovoren vodja intervencije GEŠP, ki so mu neposredno podrejene vse sile, ki sodelujejo pri opravljanju nalog na terenu. Poveljnik CZ Občine Lenart je odgovoren za vse podporne – logistične naloge, ZRP.
11. V primeru nesreče zrakoplova na letališču mora letališče zagotoviti potrebno tehnično opremo in sredstva za odstranitev zrakoplova oziroma njegovih ostankov in razbitin z vzletno-pristajalne steze ter manevrskih površin letališča. Letališče se ob nesreči zrakoplova, glede na razmere ali po potrebi, lahko zapre za zračni promet. Stroške reševanja zrakoplova ali odstranjevanje razbitin nosi lastnik zrakoplova
12. Ob nesreči zrakoplova na naseljenem območju ali težko dostopnem terenu je za operativno opravljanje nalog ZRP na kraju nesreče odgovoren vodja intervencije, ki so mu neposredno podrejene vse sile, ki sodelujejo pri opravljanju nalog na terenu. Po prejemu obvestila o nesreči zrakoplova se določi pristojna reševalna enota, vodja intervencije pa zagotovi, da so nemudoma izvedeni vsi ukrepi za zmanjšanje števila žrtev in drugih posledic nesreče zrakoplova.

4.2 Zamisel izvedbe ZRP

Odziv na nesrečo zrakoplova je odvisen od pričakovanih posledic oziroma posledic nesreče zrakoplova, človeških žrtev in gmotne škode.

1. Ob nesreči manjšega obsega:

- pri kateri je uničen zrakoplov z vzletno maso manj kot 5700 kg ali je v nesreči umrlo oziroma se teže poškodovalo manj kot 12 oseb in okolju ne grozi večja nevarnost;
- ki jo praviloma lahko obvladujejo poklicne reševalne službe in prevoznik ter enote in službe za ZRP Občine Lenart, kadar se nesreča zgodi na območju Občine Lenart,
- pri kateri iskanje pogrešanih oseb v skladu z Zakonom o nalogah in pooblastilih policije vodi Policija v sodelovanju z vodjem intervencije GEŠP oziroma poveljnikom CZ Občine Lenart,
- pri kateri se izvedejo obveščanje pristojnih organov in javnosti, ocena stanja na terenu, vzpostavitev stanja pripravljenosti za ukrepanje ter aktiviranje sil za ZRP Občine Lenart, izvajanje zaščitnih ukrepov in nalog ter nadaljnje spremljanje dogodkov.

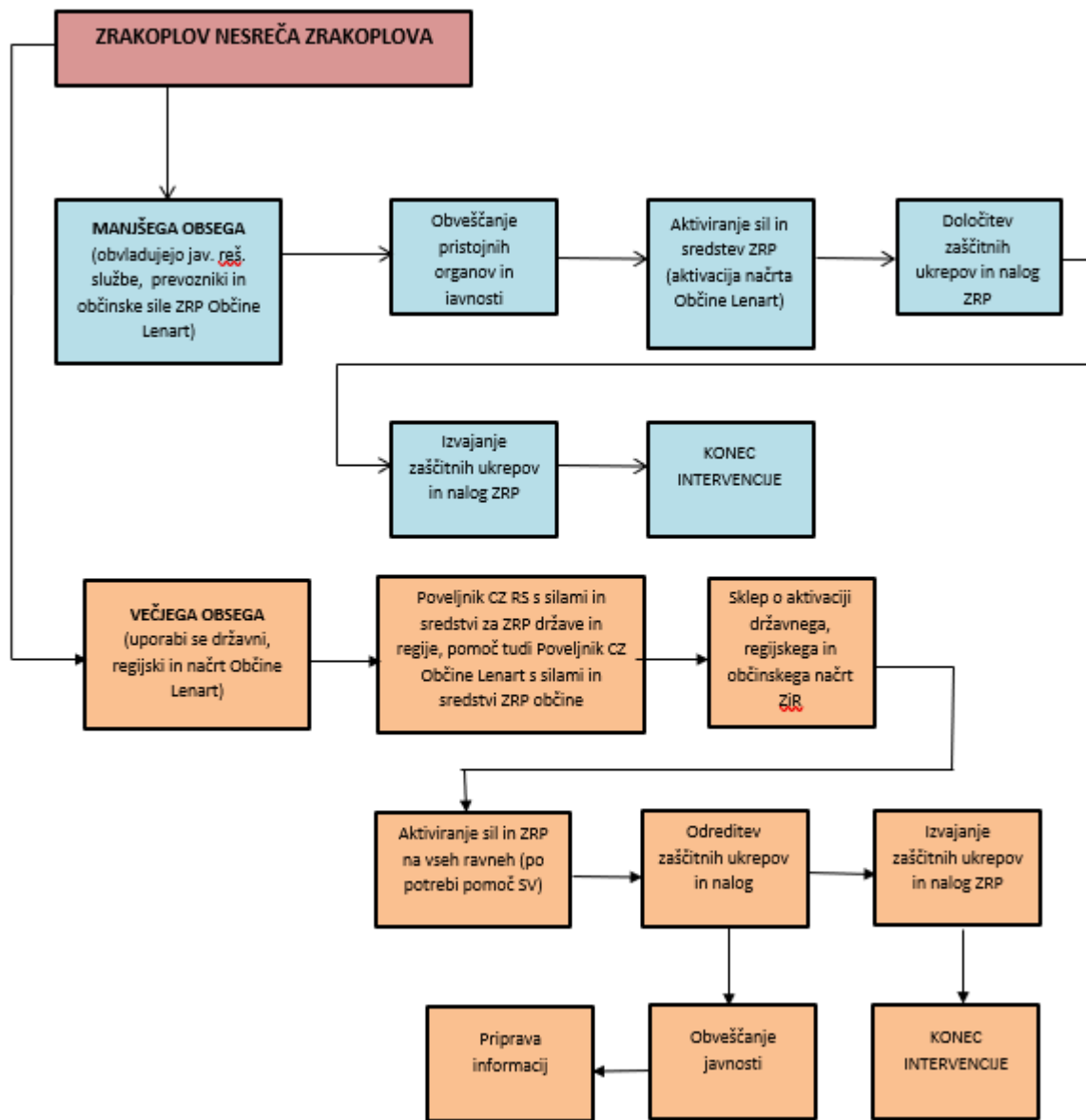
2. Ob nesreči večjega obsega:

- je uničen zrakoplov z vzletno maso več kot 5700 kg ali je v nesreči umrlo oziroma se teže poškodovalo 12 in več oseb ali okolju grozi večja nevarnost;
- je za nadzor in obvladovanje take nesreče treba uporabiti poleg javnih reševalnih služb in prevoznika ter sil za ZRP Občine Lenart, še reševalne službe ter sile in sredstva za ZRP na ravni države;
- se takoj, ko sile in sredstva poklicnih reševalnih služb, prevoznika in enot in služb za ZRP Občine Lenart, ne zadostujejo za obvladovanje nesreče, uporabi državni načrt, torej se

aktivirajo enote in službe za ZRP na ravni države. Hkrati z državnim načrtom se uporabljajo tudi regijski in občinski;

- iskanje pogrešanih oseb ob nesreči zrakoplova v skladu z Zakonom o nalogah in pooblastilih policije vodi Policija v sodelovanju s poveljnikom Civilne zaštite RS (CZ RS) ter drugimi državnimi organi in organizacijami. Pri reševanju lahko po potrebi sodeluje tudi SV. Policija zavaruje kraj nesreče, delo in vodenje nalog zaštite, reševanja in pomoči pa prevzame ter usklajuje poveljnik CZ RS v sodelovanju regijskim ter z poveljnikom CZ Občine Lenart oziroma reševalnimi in drugimi službami;
- se obvestijo pristojni organi in javnosti, aktiviranje sil za ZRP pa poteka na podlagi napovedi poteka nesreče in ocene razmer ter določitve zaščitnih ukrepov in nalog.

Prikaz zamisli izvedbe zaščite, reševanja in pomoči oz. koncepta odziva ob nesreči zrakoplova je predstavljen v naslednji shemi:



Shema 1: Koncept odziva zrakoplova v sili oziroma ob nesreči zrakoplova

4.3 Uporaba načrta

Načrt zaščite in reševanja ob nesreči zrakoplova v Občini Lenart se uporablja, ko pride do nesreče zrakoplova manjšega obsega in večjega obsega, ko se aktivira tudi državni in regijski načrt ZiR, vse do končanja izvajanja nalog ZRP oz. ko so zagotovljeni osnovni pogoji za življenje ob nesreči.

Odločitev o uporabi načrta ob nesreči zrakoplova v Občini Lenart sprejme poveljnik CZ Občine Lenart.

D - 19	Vzorec sklepa o aktiviranju načrta ZiR ob nesreči
D - 20	Vzorec sklepa o preklicu aktiviranja načrta ZiR ob nesreči

5 SILE, SREDSTVA IN RAZPOLOŽLJIVI VIRI ZA IZVAJANJE NAČRTA

5.1 Sile ZRP Občine Lenart

Sile ZRP Občine Lenart so sestavljene iz organov upravljanja in vodenja varstva pred nesrečami, organov vodenja CZ, enot in služb CZ, gasilske enote PGD Lenart, poklicnih sil za zaščito in reševanje, gospodarske družbe, zavodi in druge organizacije, ki opravljajo dejavnosti pomembne za zaščito in reševanje občine.

1. Organi upravljanja in vodenja varstva pred nesrečami Občine Lenart so:

- Župan Občine Lenart
- Direktorica Občinske uprave občine Lenart

2. Sile za zaščito, reševanje in pomoč v Občini Lenart:

• Organi vodenja CZ občine Lenart:

- poveljnik CZ Občine Lenart,
- namestnik poveljnika CZ Občine Lenart,
- štab CZ Občine Lenart.

3. Ekipe in službe CZ v Občini Lenart:

- Enota za PP CZ Občine Lenart,
- služba za podporo štabu:
- vodstvo službe
- ekipa za oskrbo
- ekipa za zveze
- ekipa za prevoz
- ekipa za informacijsko in komunikacijsko podporo
- ekipa za administrativno podporo in druge potrebe
- ekipa za evakuacijo
- ekipa za začasno nastanitev
 - Poverjeniki in njihovi namestniki

4. Gasilske enote Občine Lenart:

- PGD Lenart
- PGD Selce
- PGD Voličina

5. Poklicne sile za zaščito in reševanje :

- **Sile javne gasilske službe (GEŠP):**
 - Javni zavod GB Maribor

- Enote za tehnično reševanje:

- Občina Lenart, Občinska uprava
- Mariborski vodovod, d.d.
- Elektro Maribor, d.d.
- Telekom Slovenije, d.d.
- Eko toplotna energetika d.o.o.
- Saubermacher Slovenija d.o.o.
- POMGRAD – Cestno podjetje d.d.
- Komunala Slovenske gorice d.o.o.
- Kerec Drago s.p.
- Druzovič Jože s.p.
- Snaga d.o.o. (Zavetišče za živali)

6. Javne službe in zavodi:

- OŠ Lenart,
- OŠ Voličina,
- Center za socialno delo Maribor – Enota Lenart.

Druge organizacije, ki sodelujejo pri izvajanju nalog ZiR v primeru letalske nesreče na območju Občine Lenart:

7. Zdravstvene organizacije:

- Javni zdravstveni dom Lenart
- NMP Lenart,
- Univerzitetni klinični center Maribor.

8. Človekoljubne in nevladne organizacije:

- Karitas Lenart,
- Karitas Voličina,
- Območno združenje Rdečega križa Lenart,
- Združenje slovenskih katoliških skavtov in skavtinja,
- Lovska družina Lenart,
- Lovska družina Voličina,
- Ribiško društvo Pesnica – Lenart.

9. Veterinarske organizacije:

- Veterinarska bolnica Lenart

10. Organizacije, ki zagotavljajo prehrano:

- Športna dvorana OŠ Lenart
- Športna dvorana OŠ Voličina

11. Druge organizacije:

- Letališča Edvarda Rusjana Maribor;
- Kontrola zračnega prometa Slovenije, d. o. o.,
- Javna agencija za civilno letalstvo Republike Slovenije (CAA),

- DRI upravljanje investicij, d. o. o.,
- Letalski prevozniki.

12. Javne službe regijskega pomena:

- Nacionalni inštitut za zdravje, okolje in hrano, OE Maribor
- Zavod za varstvo kulturne dediščine Slovenije, OE Maribor

P – 1	Podatki o poveljniku, namestniku poveljnika in članih štaba CZ Občine Lenart
P – 2	Podatki o dežurnih osebah Občine Lenart
P – 3	Pregled sil za zaščito, reševanje in pomoč Občine Lenart
P – 4	Podatki o organih, službah in enotah CZ Občine Lenart
P – 7	Pregled javnih in drugih služb, ki opravljajo dejavnosti pomembne za zaščito in reševanje
P – 11	Pregled gasilskih enot s podatki o poveljnikih in namestnikih poveljnikov
P – 12	Pregled gasilskih enot širšega pomena in njihovih pooblastil s podatki o poveljnikih in namestnikih poveljnikov
P – 24	Pregled enot, služb in drugih operativnih sestavov društev in drugih nevladnih organizacij, ki sodelujejo pri reševanju
P – 25	Pregled človekoljubnih organizacij
P – 26	Pregled centrov za socialno delo
P – 27	Pregled zdravstvenih domov, zdravstvenih postaj in reševalnih postaj
P – 28	Pregled splošnih in specialističnih bolnišnic
P – 29	Pregled veterinarskih organizacij
D – 14	Vzorec odredbe o aktiviranju sil in sredstev za ZRP
D – 19	Vzorec sklepa o aktiviranju načrta
D – 20	Vzorec sklepa o preklicu aktiviranja načrta ZiR ob nesreči

5.2 Materialno – tehnična sredstva za izvajanje načrta

Izvajalci nalog zaščite, reševanja in pomoči uporabljajo za izvajanje nalog iz svoje pristojnosti lastno opremo in opremo, ki jo imajo za te namene v uporabi. Za izvajanje nalog zaščite, reševanja in pomoči se lahko uporabi oprema in sredstva v občinskih skladiščih civilne zaščite. O pripravljenosti in aktiviranju opreme in sredstev CZ odloča poveljnik CZ Občine Lenart oziroma njegova namestnik.

Materialno – tehnična sredstva se načrtujejo za:

- zaščitno in reševalno opremo ter orodje, ki so v lasti Občine Lenart, sredstva prostovoljnih gasilskih društev (sredstva za osebno in skupno zaščito, oprema, vozila ter tehnična in druga sredstva, ki jih potrebujejo strokovno usposobljene osebe, reševalne enote, službe in reševalci);
- materialna sredstva ZRP iz občinskih rezerv;
- materialno – tehnična sredstva drugih organizacij (šole, vrtci, podjetja, ki delujejo na območju občine).

V kolikor Občina Lenart ne razpolaga z zadostnimi viri materialno – tehničnih sredstev, lahko poveljnik CZ Občine Lenart zaprosi za pomoč Poveljnika CZ za Vzhodnoštajersko regijo.

P – 6	Pregled osebne in skupne opreme ter sredstev pripadnikov enot za zaščito, reševanje in pomoč
-------	--

5.3 Predvidena finančna sredstva za izvajanje načrta

Stroške v zvezi z delovanjem občinskih enot in služb civilne zaščite ter štaba CZ Občina Lenart zagotavlja iz proračunskih sredstev.

Finančna sredstva se zagotavljajo za:

- stroške operativnega delovanja (povračilo stroškov za aktivirane pripadnike CZ in druge sile ZRP,
- stroški usposabljanja, urjenja in vaj pripadnikov CZ in po potrebi drugih sil ZRP,
- materialne stroške (prevozne stroške, storitve, gorivo, mazivo,...),
- stroške nakupa in dodatnega vzdrževanja in servisiranja uporabljene opreme.

Stroški se pokrijejo iz sredstev, namenjenih v proračunu Občine Lenart za usposabljanje enot, služb, za izvedbo akcij in intervencij. V primeru nesreče zrakoplova pa tudi iz proračunske rezerve.

D – 1	Načrtovanje finančnih sredstev za izvajanje načrtov zaščite in reševanja
D – 13	Vzorec obrazca za povrnitev stroškov občinam ob nesreči

6 OPAZOVANJE, OBVEŠČANJE IN ALARMIRANJE

6.1 Opazovanje

Nadzor zračnega prostora RS, ki se izvaja neprekinjeno, zagotavlja pristojna enota SV, vodenje in usmerjanje zračnega prometa pa Javno podjetje KZPS d.o.o..

Kontrolo zračnega prometa na območju RS izvajajo pristojne službe Javno podjetje KZPS d.o.o. in sicer:

- na območju mednarodnega letališča Edvarda Rusjana Maribor je zanj zadolžena Služba letališke kontrole zračnega prometa Maribor.

Pri izvajanju posameznih nalog nadzora zračnega prostora lahko sodelujejo, v skladu s skupnimi načrti na podlagi mednarodnih pogodb, tudi vojaški sistemi, službe in zrakoplovi zavezniških držav.

6.2 Obveščanje pristojnih organov in služb na občinski ravni

Nesreča zrakoplova se lahko zgodi na območju mednarodnega letališča Edvarda Rusjana Maribor ali izven tega oziroma kjerkoli na območju Občine Lenart.

Vsakdo, ki izve, vidi za nesrečo zrakoplova na območju Občine Lenart mora to takoj sporočiti v:

- ReCO Maribor na številko 112,
- OKC PU Maribor na številko 113.

ReCO Maribor o nesreči zrakoplova na območju Občine Lenart obvesti:

- CORS,
- OKC PU Maribor,
- Poveljnika CZ Občine Lenart,

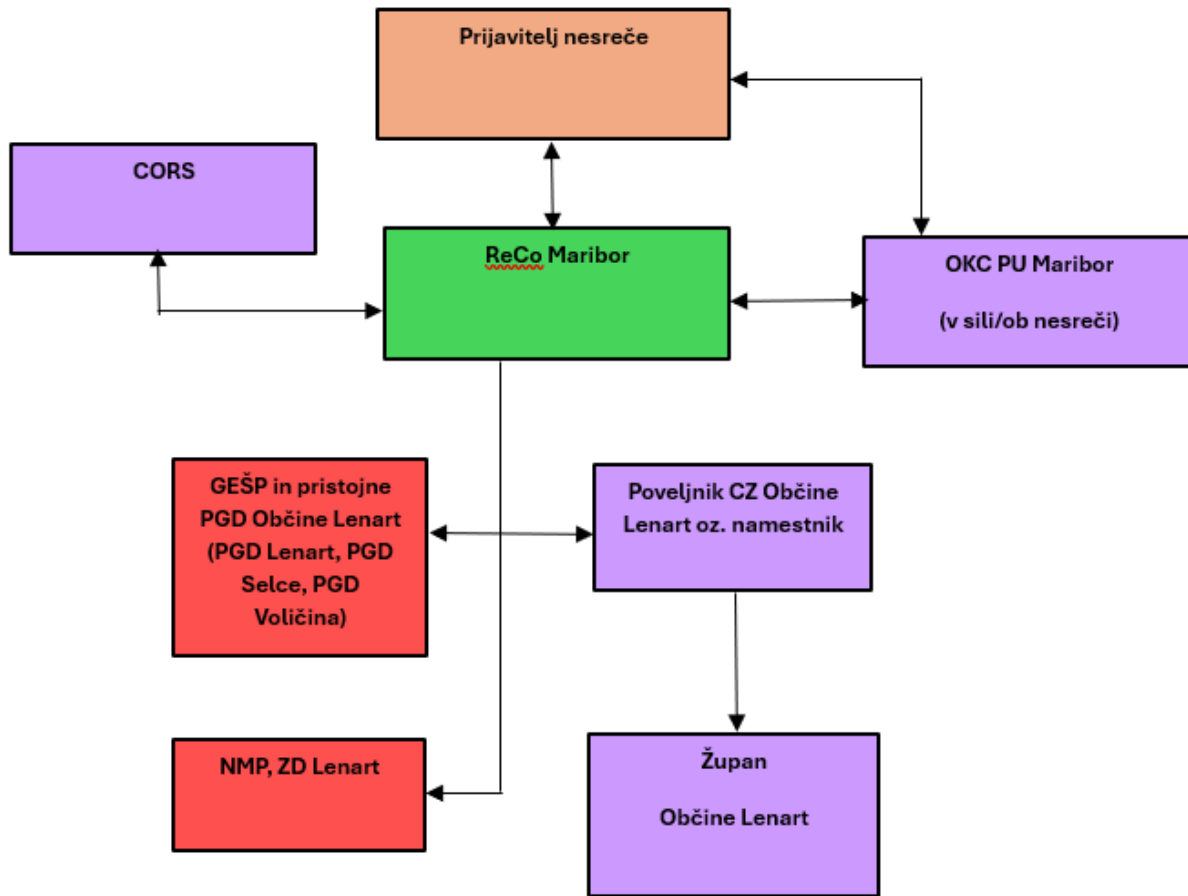
Sprotno obveščanje in izmenjava informacij, ki so pomembne za učinkovito reševanje ob nesreči zrakoplova, med vsemi ki imajo naloge, poteka preko ReCo Maribor/CORS.

ReCO Maribor in OKC PU Maribor si medsebojno izmenjata informacijo o dogodku. Za verodostojnost podatkov skrbi ReCO Maribor.

ReCO Maribor v skladu s tem načrtom v nadaljevanju takoj obvešča gasilsko enoto širšega pomena in nujno medicinsko pomoč, zaradi napotitev na mesto nesreče oziroma območja iskanja zrakoplova v sili.

ReCO Maribor po planu obveščanja posreduje podatke o nesreči poveljniku CZ Lenart.

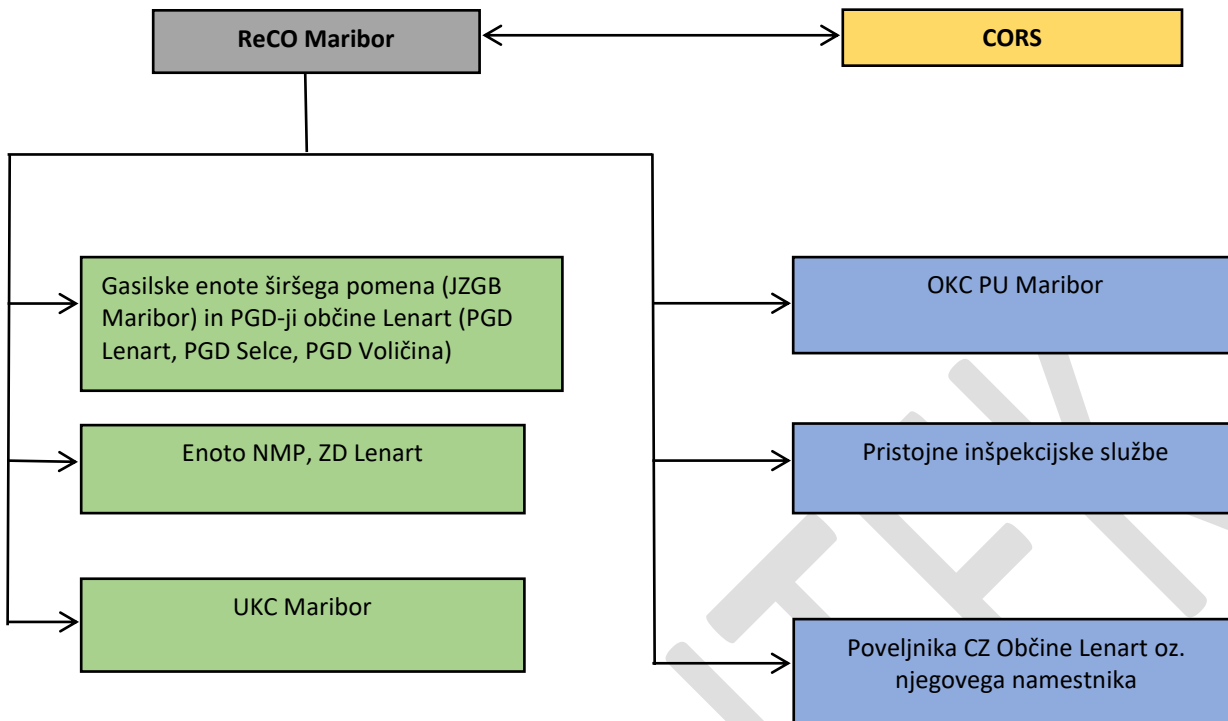
Shema 2: Obveščanje pristojnih organov in služb v primeru nesreče zrakoplova v Občini Lenart



Prvo obvestilo v primeru nesreče zrakoplova, namenjeno ReCO, mora vsebovati podatke o:

- KAJ se je zgodilo, (nesreča zrakoplova) (letalo, helikopter, potniško, tovorno, vojaško,..)
- KJE SE JE ZGODILO: lokacija (naseljeno območje, težko dostopen teren, območje letališča,
- KDAJ se je zgodilo,
- POŠKODBE OSEB,
- DOSTOP do kraja nesreče,
- OKOLIŠČINE na kraju nesreče, kaj se trenutno dogaja,
- UKREPI, ki so bili že izvedeni,
- NEVARNE SNOVI (vrsta, količina, morebitne oznake),
- Potreba po pomoči,
- Ali JE PRIJAVITELJH ŽE KOGA OBVEŠČAL,
- UTC času poteka dogodka,
- KDO sporoča (ime in priimek prijavitelja, ter številka).

Shema 3: Obveščanje ReCo Maribor ob nesreči zrakoplova



V primeru nesreče zrakoplova večjega obsega in potrditvi obvestila, ReCO Maribor obvesti:

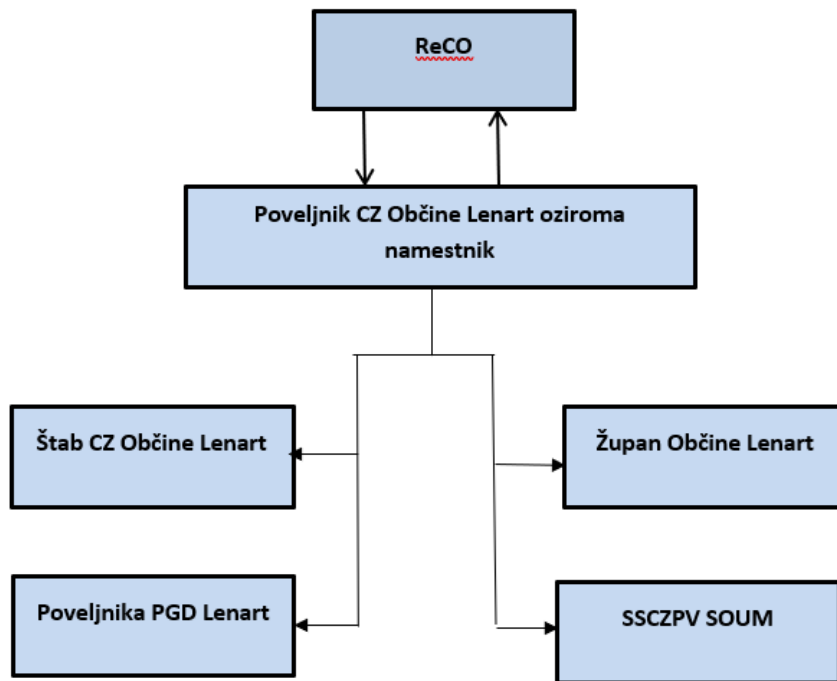
- CORS
- PGD Lenart, PGD Selce, PGD Voličina
- Pristojno gasilsko enoto širšega pomena (Javni zavod Gasilska brigada Maribor),
- Enoto nujne medicinske pomoči v ZD Lenart
- Poveljnika CZ Občine Lenart,
- OKC PU Maribor,
- UKC Maribor,
- Skrbnika načrta zaščite in reševanja ob nesreči zrakoplova (SSCZPV).

D – 8	Navodilo za obveščanje ob nesreči
P – 1	Podatki o poveljniku, namestniku poveljnika in članih štaba Civilne zaščite Občine Lenart
P – 2	Podatki o dežurnih osebah v Občini Lenart
P – 12	Pregled gasilskih enot širšega pomena in njihovih pooblastil s podatki o poveljnikih in namestnikih poveljnikov
P – 15	Podatki o odgovornih osebah v Občini Lenart , ki se jih obvešča o nesreči

Po prejemu obvestila o nesreči zrakoplova na območju Občine Lenart, ReCO Maribor praviloma obvesti Poveljnika CZ Občine Lenart ta pa:

- Štab CZ Občine Lenart,
- Župana Občine Lenart,
- Poveljnika PGD Lenart.

Shema 4: Obveščanja ob nesreči zrakoplova v Občini Lenart



6.3 Obveščanje javnosti

Obveščanje javnosti ob nesreči zrakoplova obsega:

- obveščanje svojcev udeležencev nesreče in obveščanje ogroženih prebivalcev na ogroženem naseljenem območju ter
- obveščanje širše javnosti, ki na lokalni ravni zajema obveščanje domače javnosti.

Za obveščanje širše javnosti in komuniciranje z mediji ob nesreči zrakoplova na območju Občine Lenart je pristojen poveljnik CZ Občine Lenart oziroma njegov namestnik v sodelovanju z županom Občine Lenart oziroma vodjo intervencije.

Obvestilo za javnost pripravi služba za podporo štabu CZ Občine Lenart.

6.4 Obveščanje prebivalcev na ogroženem naseljenem območju

Vse informacije za javnost Štab CZ RS posreduje CORS preko ReCO Maribor tudi občinam na območju nesreče.

Obveščanje prebivalcev mora biti usklajeno z obveščanjem splošne javnosti.

Za obveščanje prebivalcev (navodila o ravnanju in ukrepi) v Občini Lenart med izvajanjem zaščite in reševanja so zadolženi:

- poveljnik CZ Občine Lenart,
- štab CZ Občine Lenart,
- župan Občine Lenart.

Poveljnik in štab CZ Občine Lenart, ki vodita in izvajata zaščito, reševanje in pomoč morata čim prej vzpostaviti neposreden stik s prebivalstvom (s pomočjo družbenih medijev in prenosom informacij »od vrat do vrat«), da dosežeta ustrezno odzivanje na njune odločitve.

Informacije Občina Lenart posreduje preko lokalnih javnih medijev, socialnih omrežij in na druge krajevno običajne načine. Občina Lenart za dodatne informacije objavi telefonsko številko, na katero bodo občani prejeli ustrezne informacije.

Svojce udeležencev nesreče obvešča in za njih poskrbi pristojni predstavnik zrakoplova.

Za obveščanje javnosti o razmerah na letališču pa je pristojno letališče, na katerem je prišlo do nesreče.

6.5 Obveščanje splošne javnosti

Za obveščanje javnosti v občini v primeru nesreče zrakoplova, ter o izvajanju nalog ZRP iz občinske pristojnosti je odgovoren poveljnik CZ Občine Lenart oz. njegov namestnik oz. član službe za podporo štabu CZ, pristojen za PR in medijsko obveščanje.

Naloge na področju obveščanja javnosti organizira in usklajuje štab CZ Občine Lenart v sodelovanju z službe za podporo štabu CZ.

Ob nesreči zrakoplova na območju Občine Lenart so za takojšnje posredovanje nujnih sporočil Štaba CZ na podlagi Zakona o medijih dolžni mediji brez odlašanja brezplačno objaviti nujna sporočila v zvezi z resno ogroženostjo življenja, zdravja ali premoženja ljudi ter kulturne dediščine in okolja.

Lokalni mediji:

- Radio Slovenske gorice,
- Radio Maribor,
- Radio City,
- Toti radio,

- Radio NET FM...

Ob nesreči zrakoplova prebivalce na prizadetem območju lahko seznanijo tudi:

- vodja intervencije,
- poveljnik CZ Občine Lenart.

P – 18	Seznam medijev, ki bodo posredovali obvestilo o izvedenem alarmiranju in napotke za izvajanje zaščitnih ukrepov
--------	---

6.6 Alarmiranje

Ob nesreči zrakoplova na naseljeno območje, ko je neposredno ogroženo življenje ali zdravje ljudi in živali, je treba prebivalce opozoriti na neposredno nevarnost z alarmiranjem v skladu z Uredbo o organizaciji in delovanju sistema opazovanja, obveščanja in alarmiranja.

Alarmiranje javnosti praviloma izvede ReCO Maribor na zahtevo:

- pristojnega vodje intervencije,
- poveljnika CZ Občine Lenart,
- župana Občine Lenart.

ReCO Maribor mora takoj po znaku za neposredno nevarnost posredovati obvestilo po radiju, televiziji oziroma na drug predviden način o vrsti nevarnosti, napotke za osebno in vzajemno zaščito in napotke za izvajanje zaščitnih ukrepov. Predvsem se ogroženim prebivalcem posreduje podatke o:

- vzroku za uporabo alarmnega znaka,
- ogroženem območju,
- napotkih za osebno in vzajemno zaščito,
- napotkih za izvajanje zaščitnih ukrepov,
- napotkih za ravnanje prebivalcev ob nesreči zrakoplova.

Napotke operaterju posreduje vodja intervencije, poveljnik CZ Občine Lenart.

7 AKTIVIRANJE SIL IN SREDSTEV

Aktiviranje sil in sredstev za ZRP poteka glede na obseg ter kraj nesreče.

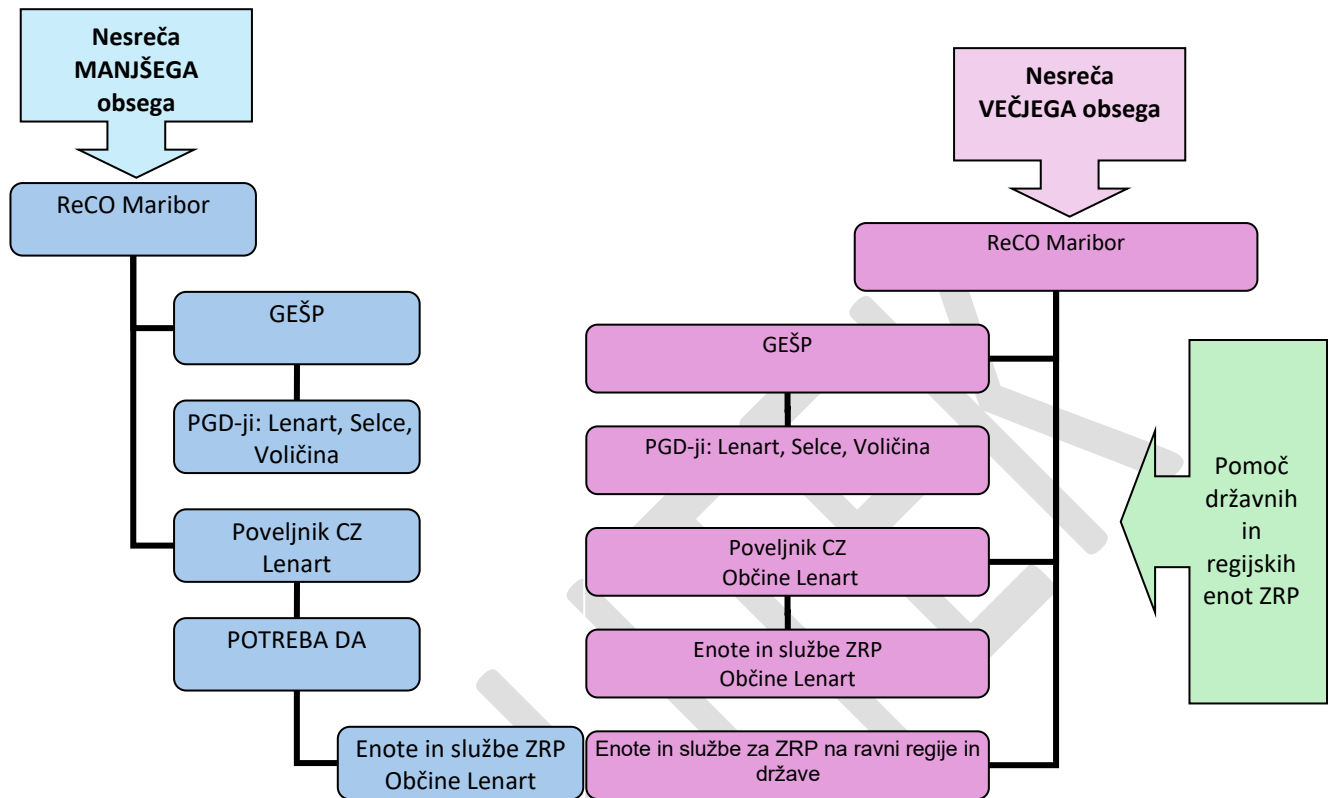
Ob nesreči manjšega obsega se aktivirajo:

- zunaj letališča:
 - poklicne reševalne službe,
 - po potrebi enote in službe za ZRP Občine Lenart.

Ob nesreči večjega obsega se aktivirajo:

- zunaj letališča:
 - poklicne reševalne službe, poleg enot in služb za ZRP na ravni države tudi enote ter službe za ZRP na ravni regije in Občine Lenart.

Shema aktiviranja sil ZRP Občine Lenart v primeru nesreče zrakoplova manjšega in večjega obsega:



Shema 5: Aktiviranje sil ZRP Občine Lenart v primeru nesreče zrakoplova manjšega in večjega obsega

7.1 Aktiviranje občinskih in drugih sil za zaščito, reševanje in pomoč

Poveljnik CZ Občine Lenart glede na obseg ter kraj nesreče zrakoplova aktivira:

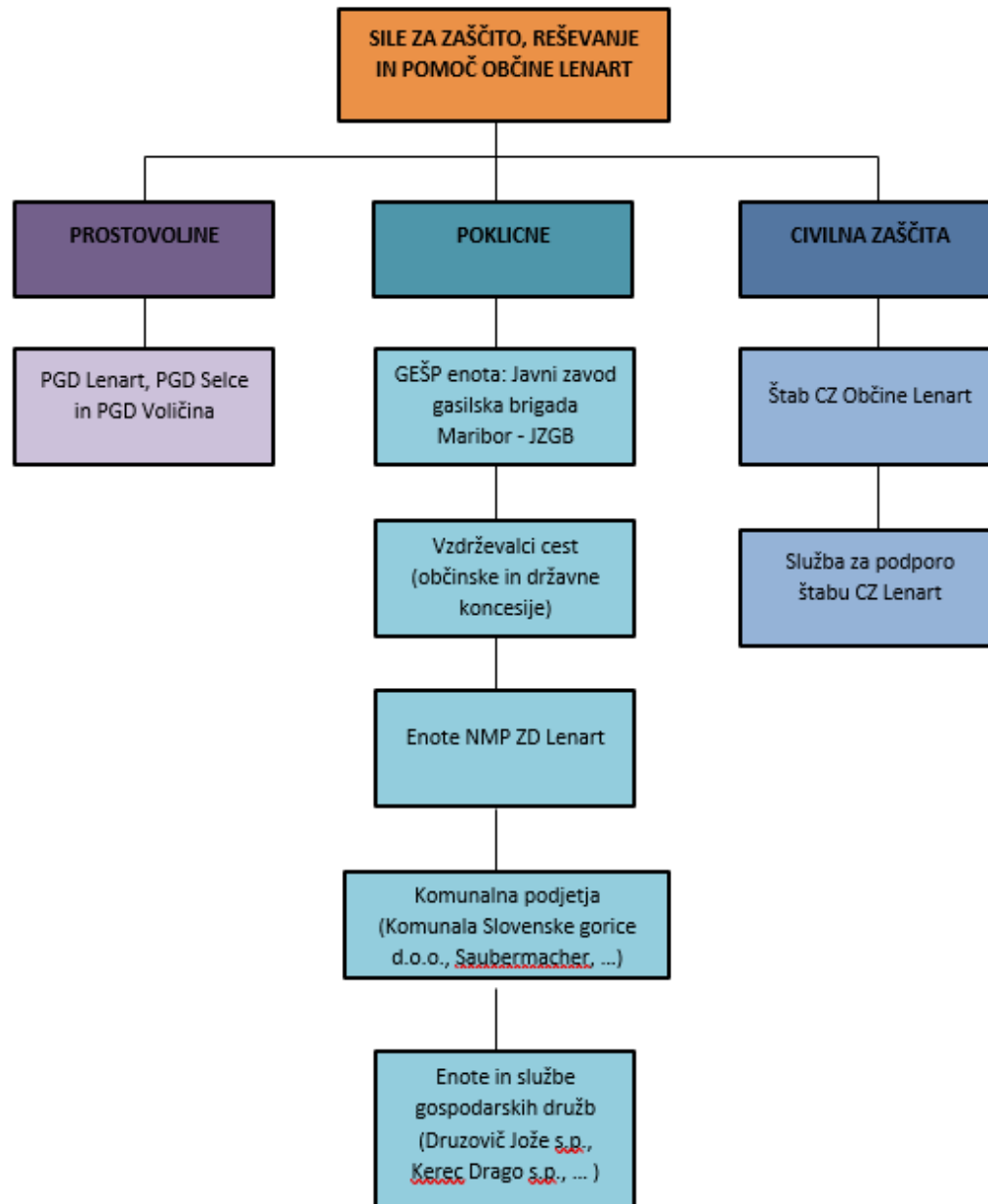
- Štab CZ Občine Lenart,
- Službo za podporo štabu CZ Občine Lenart,
- Ekipe ZRP Občine Lenart.

Poveljnik CZ Občine Lenart odredbo o aktiviranju enot in služb posreduje tako, da se na najkrajši možen način omogoči sklic vseh razpoložljivih občinskih sil ZRP ob nesreči zrakoplova.

Pri izvajanju ukrepov in nalog ZRP lahko poveljnik CZ Občine Lenart preko ReCO Maribor zahteva aktiviranje drugih organov, sestavov in služb iz:

- Policijske uprave Maribor,
- Služb varstva okolja,
- Socialnih služb in služb psihološke pomoči,
- Veterinarskih služb.

Shema 6: Pregled sil za zaščito, reševanje in pomoč v Občini Lenart ob nesreči zrakoplova



7.2 Zagotavljanje pomoči v materialnih in finančnih sredstvih

Občina Lenart zagotavlja materialna in finančna sredstva za potrebe svojih intervencijskih enot in služb, na zahtevo vodij teh enot in služb in po potrditvi poveljnika CZ.

Poveljnik CZ Občine Lenart lahko po ugotovljeni potrebi na predlog vodij intervencijskih enot in služb zaprosi za pomoč v regijskih ali državnih silah ZRP. Poveljnik CZ Občine Lenart tako za pomoč zaprosi poveljnika CZ za VŠR. Poveljnik CZ za VŠR presodi o prošnji za pomoč in jo posreduje poveljniku CZ RS.

Državno pomoč usklajuje služba za podporo CZ Občine Lenart.

Državna pomoč lahko glede na potrebe obsega:

- pomoč reševalnih enot in služb,
- pomoč v zaščitni in reševalni opremi,
- pomoč v finančnih sredstvih.

P – 6	Pregled osebne in skupne opreme ter sredstev pripadnikov enot za zaščito, reševanje in pomoč
P – 10	Pregled gradbenih organizacij v Občini Lenart

8 PRISTOJNOSTI IN NALOGE ORGANOV VODENJA TER DRUGIH IZVAJALCEV NAČRTA OB NESREČI ZRAKOPLOVA

8.1 Organi in njihove naloge

Vodenje sil za ZRP je urejeno z Zakonom o varstvu pred naravnimi in drugimi nesrečami. Po tem zakonu se varstvo pred naravnimi in drugimi nesrečami organizira in izvaja kot enoten sistem na lokalni, regionalni in državni ravni.

Organi na območju občine pri izvajanju ZRP v primeru zrakoplova v sili oziroma ob nesreči zrakoplova opravljajo naslednje naloge:

Župan Občine Lenart:

- v primeru naravne nesreče odloča o porabi rezervnih sredstev proračuna. Skladno z navodilom o izvrševanju proračuna lahko odloča o porabi proračunske rezerve. O porabi višjih zneskov odloča občinski svet,
- v primeru nastale nevarnosti odredi evakuacijo ogroženih in prizadetih prebivalcev,
- odloča o nastanitvi ogroženih prebivalcev,
- skrbi za obveščanje prebivalcev o nevarnostih, stanju varstva in sprejetih zaščitnih ukrepih,
- sprejme načrte zaščite in reševanja,
- opravlja druge naloge iz svoje pristojnosti.

Služba ZiR:

- opravlja upravne in strokovne naloge zaščite, reševanja in pomoči iz svoje pristojnosti,
- zagotavlja pogoje za delo Poveljniku CZ občine in štabu CZ,
- administrativno pomaga pri vodenju ZRP ter pri odpravljanju posledic (takojšna sanacija),
- vodi zaščito, reševanje in pomoč,
- izdeluje ocene ogroženosti in načrtuje ZiR,
- opravlja druge naloge iz svoje pristojnosti.

Poveljnik Civilne zaščite Občine Lenart:

- oceni posledice nesreče zrakoplova v sili oziroma nesreče zrakoplova in potrebo po vključitvi regijskih sil za ZRP; glede na obseg in stanje nesreče zrakoplova za pomoč zaprosi poveljnika CZ VŠR
- usmerja dejavnost za zaščito, reševanje in pomoč,
- predlaga in odreja zaščitne ukrepe,
- odloča o aktiviranju sil za zaščito, reševanje in pomoč
- vodi operativno – strokovno dejavnost Civilne zaščite in drugih sil za zaščito, reševanje in pomoč iz svoje pristojnosti na območju občine,
- obvešča Poveljnika CZ za Vzhodno štajersko in župana o posledicah in stanju na prizadetem območju ter daje mnenja in predloge v zvezi z zaščito, reševanjem, pomočjo ter opravljanjem posledic nesreče,
- nadzoruje izvajanje nalog – spremlja stanje na prizadetem območju,

- usmerja dejavnost za zagotavljanje osnovnih pogojev za življenje na prizadetem območju,
- pripravi končno poročilo o nesreči in ga predstavi poveljniku CZ VŠR oziroma CZ RS,
- opravlja druge naloge iz svoje pristojnosti.

Štab Civilne zaščite občine:

- nudi Poveljniku CZ občine Lenart strokovno pomoč pri vodenju nalog zaščite, reševanja in pomoči,
- spremlja izvajanje posameznih dejavnosti zaščite in reševanja,
- zagotavlja informacijsko podporo,
- zagotavlja logistično podporo občinskim silam za zaščito, reševanje in pomoč,
- opravlja druge naloge po navodilu Poveljnika CZ Občine Lenart.

Letališče Edvarda Rusjana Maribor

- zapre letališče za zračni promet ob nesreči,
- organizira in izvaja s svojimi reševalnimi enotami zaščito, reševanje in pomoč,
- obvešča pristojne organe in službe o nesreči,
- zagotovitvi letalskemu prevozniku ustrezne prostore za svojce ponesrečenih,
- opravlja druge naloge iz svoje pristojnosti.

Policijska uprava Maribor:

- varuje življenja ljudi, premoženje ter vzdržuje red na območju nesreče,
- v primeru nesreče zrakoplova obvešča ReCO Maribor,
- nadzira in ureja promet v skladu s stanjem prometne infrastrukture ter omogoča interveniranje silam za zaščito, reševanje in pomoč,
- zagotavlja iskanje pogrešanega zrakoplova oziroma delovanje ob nesrečah zrakoplovov manjšega obsega, glede na območje iskanja, potrebne sile v zraku in na zemlji ter število pogrešanih,
- sodeluje z letalsko enoto policije pri oskrbovalnih, izvidniških in drugih nalogah pomembnih za zaščito, reševanje in pomoč,
- sodeluje pri identifikaciji mrtvih,
- obvešča Generalno policijsko upravo o umrlih tujcih,
- opravlja druge naloge iz svoje pristojnosti.

UKC Maribor

- organizira dejanje nujne medicinske pomoči ter bolnišnično oskrbo poškodovanih
- po potrebi reorganizira delovanje bolnišnice za delo ob množičnih nesrečah,
- sprejme poškodovane in ranjene v nadaljnjo zdravljenje,
- izvaja druge ukrepe in naloge iz svoje pristojnosti.

Zdravstveni dom Lenart in UKC Maribor:

- organizira in izvaja nujno medicinsko oskrbo ponesrečenih na terenu in v zdravstvenih ustanovah,
- koordinira sile in sredstva zdravstva na območju Mestne občine Maribor,
- izvaja druge ukrepe in naloge iz svoje pristojnosti,
- nudi psihosocialno pomoč preživelim in svojcem.

CSD Maribor – Enota Lenart:

- usklajujejo nastanitev in oskrbo za ranljive skupine prebivalcev (otroci, invalidi, starostniki, kronični bolniki in drugi ogroženi posamezniki) v začasna in nadomestna bivališča,
- organizira in koordinira pomoč rizičnim/ranljivim posameznikom,
- zagotavlja psihosocialno podporo prebivalcem (empatično oporo s pogovorom, tolažbo, sočustvovanjem, krepitev moči, informiranjem ...),
- izvaja socialnovarstvene storitve, predvsem prvo socialno pomoč (poudarek je na seznanitvi z oblikami pomoči, ki so na voljo), tudi osebno pomoč in pomoč družini za dom,
- preko člana štaba CZ Občine Lenart zagotavlja strokovno podporo poveljniku CZ Občine Lenart,
- opravlja druge naloge iz svoje pristojnosti

NIJZ, OE Maribor

- izvaja ukrepe za obvladovanje nalezljivih bolezni in drugih nevarnosti za zdravje ljudi,
- izvaja epidemiološko spremljanje nalezljivih bolezni in ocenjuje tveganje za javno zdravje,
- izvaja standardne operativne postopke za obvladovanje posameznih nalezljivih bolezni, - opredeljuje potrebe po laboratorijski diagnostiki mikroorganizmov, ki povzročajo nalezljive bolezni,
- izvaja ukrepe za vzpostavitev izolacije in karantene,
- izvaja navodila o vodenju evidenc obolelih, cepljenju in odvzemu vzorcev,
- izvaja operativni načrt cepljenja,
- opravlja druge naloge iz svoje pristojnosti.

Nevladne organizacije:

Nevladne organizacije in društva, katerih dejavnost je pomembna za ZRP, izvajajo naloge iz svoje pristojnosti. Vključujejo se v skupne akcije ZRP na podlagi odločitev poveljnika CZ Občine Lenart.

8.2 Operativno vodenje ob nesreči zrakoplova zunaj letališča

Operativno vodenje dejavnosti ZRP ob nesreči zrakoplova izvaja več subjektov:

Ob nesreči manjšega obsega:

- **zunaj letališča:**

Za operativno vodenje ZRP na kraju nesreče je odgovoren vodja intervencije, ki so mu neposredno podrejene vse sile, ki sodelujejo pri opravljanju nalog na terenu. Če sile za ZRP ne zadoščajo, se vključi poveljnik CZ Občine Lenart.

Ob nesreči večjega obsega:

Ob nesreči večjega obsega operativno vodenje prevzame poveljnik CZ RS ob pomoči Štaba CZ RS. Vključijo se poveljnik za VZH. Štajersko regijo in poveljnik CZ Občine Lenart

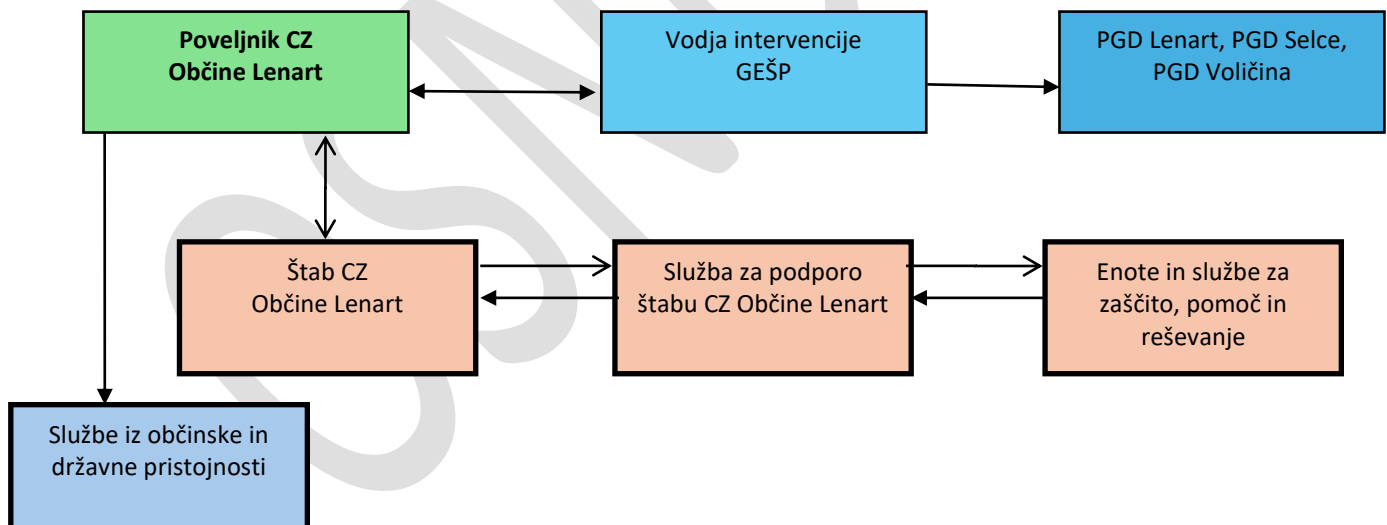
Poveljnik CZ RS določi vodjo intervencije, ki so mu neposredno podrejene vse sile, ki sodelujejo pri opravljanju nalog na terenu. Vodja intervencije zunaj letališča je predstavnik gasilcev najvišje kategorizirane enote, ki sodeluje pri reševanju ob nesreči zrakoplova.

SV pri izvajanju operativne ravni sodeluje v skladu s predpisi, ki urejajo obrambo ter varstvo pred naravnimi in drugimi nesrečami, v skladu s svojo organiziranostjo, opremljenostjo, usposobljenostjo ter razpoložljivostjo.

V opravljanje nalog se lahko vključijo tudi drugi subjekti v skladu s predpisi, ki urejajo varstvo pred naravnimi in drugimi nesrečami.

Logistično podporo silam za ZRP, kar obsega zagotavljanje zvez, opreme, materiala, prevoza, informacijske podpore, prehrane, zdravstvenega in drugega varstva, zagotavlja Štab CZ Občine Lenart s službami za podporo oz. Štab CZ za VŠR s službami za podporo, Izpostave URSZR Maribor, v kolikor je to potrebno.

Shema 7: Potek aktivnosti operativnega vodenja



Operativno vodenje na občinski ravni (velja za nesreče manjšega in večjega obsega) se prične v Občini Lenart ob prejemu obvestila s strani ReCO Maribor ali ob prejemu obvestila poveljnika CZ VŠ regije. Takoj po prejemu obvestila poveljnik CZ Občine Lenart obvesti odgovorne osebe iz skupne priloge P-15 (Podatki o odgovornih osebah, ki se jih obvešča o nesreči).

V primeru nesreče zrakoplova na območju Občine Lenart se takoj aktivira GEŠP, Prostovoljna gasilska društva ter službe nujne medicinske pomoči ter po oceni vodje gasilske intervencije še ostale enote oziroma druge GE in sile ZRP, katere aktivira poveljnik CZ Občine Lenart.

Štab CZ Občine Lenart ob nesreči zrakoplova organizira svoje delo v prostorih Občine Lenart. Štab CZ mora ob nesreči zrakoplova čim prej vzpostaviti pregled nad stanjem na prizadetem območju, oceniti predvideni razvoj situacije, zagotoviti nujno pomoč na prizadetem območju in sprejeti vse ukrepe, ki so nujno potrebni za reševanje ljudi in odpravo posledic nesreče z nevarno snovjo.

8.3 Preiskovanje nesreče zrakoplova

Območje nesreče civilnega zrakoplova in območje razbitin, sledi ter predmetov iz zrakoplova najprej zavarujejo policisti, in sicer do konca njihovega ogleda. Policija o prvih izvedenih ukrepih obvešča preiskovalni organ in državnega tožilca. Po prenehanju varovanja s strani policistov se po potrebi na zahtevo glavnega preiskovalca SPLPŽNI nadaljuje varovanje. Tako nadaljevanje varovanja zagotovi MZI. Varovanje območja nesreče in območja razbitin, sledi ter predmetov se lahko preneha po izdaji pisnega sklepa glavnega preiskovalca.

Na območju nesreče oziroma območju razbitin je dovoljen vstop le osebam, ki jim to dovoli glavni preiskovalec SPLPŽNI. Ni se dovoljeno dotikati in premeščati razbitine, spreminjati območje nesreče, brisati ali spreminjati sledi nesreče zrakoplova, premeščati predmete ter drugo vsebino iz zrakoplova do konca varovanja območja nesreče oziroma območja razbitin.

Zavarovanje območja nesreče vojaškega zrakoplova ali tujega vojaškega zrakoplova ter območja razbitin in sledi ter predmetov, ki so izven območja vojaških objektov, izvede vojaška policija v sodelovanju s civilno policijo.

Na kraj nesreče pride veliko prvih posredovalcev (gasilci, reševalci, policisti in drugi), ki opravljajo svoje delo, zato je za kakovostno preiskovanje nesreče treba zagotoviti čim bolj ohranjene sledi nesreče, ki bi jih prvi posredovalci zaradi narave svojega dela lahko nevede in nehote poškodovali ali celo uničili. Zato morajo prvi posredovalci upoštevati navodilo za zavarovanje sledov nesreče zrakoplova (D – 706).

Ob nesreči vojaškega zrakoplova ali tujega vojaškega zrakoplova vojaška policija v sodelovanju s civilno policijo zavaruje območje nesreče zrakoplova in območje razbitin, sledi ter predmetov iz zrakoplova, ki je zunaj območja vojaških objektov. Vojaška policija varuje po navodilih glavnega preiskovalca Stalne komisije za preiskovanje letalskih nesreč in incidentov vojaških zrakoplovov do konca preiskave oziroma pisnega sklepa o prenehanju varovanja, ki ga izda glavni preiskovalec.

8.4 Organizacija zvez

Pri neposrednem vodenju akcij zaščite, reševanja in pomoči (tu gre v prvi vrsti za vodenje intervencij ter drugih zaščitnih in reševalnih akcij) se praviloma uporablja sistem radijskih zvez zaščite in reševanja ZARE in ZARE + (naprej ZARE) in sistem osebnega pozivanja. Radijske zveze za potrebe operative med reševalci na kraju nesreče se načeloma odvijajo na kanalu, ki ga določi ReCO Maribor (sistem ZARE).

V primeru da pride do izpada sistema ZARE ga je možno v zelo kratkem času spet vzpostaviti in sicer z postavitvijo mobilnega repetitorja v bližini ogroženega območja. Komunikacije na ogroženem terenu pa lahko potekajo brez repetitorjev – preko simpleks (SI) kanalov.

Pri operativnem vodenju dejavnosti za ZRP se uporabljajo kot sredstva zvez:

- radijske zveze v sistemu ZRP (t. i. sistem zvez ZA-RE),
- elektronska pošta,
- telefon,
- mobitel,
- omrežne priključne točke s prednostjo,
- informacijsko-komunikacijsko omrežje Internet in

Za operativne zveze pri vodenju akcije zaščite, reševanja in pomoči se uporabljajo naslednji repetitorski kanali radijskih zvez ZARE:

20- Žavcarjev vrh

21- Boč

15- Zgornja Velka

20 - Žikarce

V primeru, da so v naloge zaščite in reševanja vključeni tudi zrakoplovi SV in policije se za medsebojno komuniciranje uporablja Radijski imenik 15. brigade VL oziroma Klicni znak radijskega sistema ZARE Letalske policijske enote.

Radijske zveze sistema ZARE se uporabljajo v skladu z navodilom za uporabo radijskih zvez ZARE.

Pri prenosu podatkov in govornemu komuniciranju se lahko uporablja vsa razpoložljiva telekomunikacijska in informacijska infrastruktura, ki temelji na različnih medsebojno povezanih omrežjih v skladu z Zakonom o varstvu pred naravnimi in drugimi nesrečami in Zakonom o telekomunikacijah.

P – 19	Radijski in telefonski imenik sistema zvez ZARE, ZARE+
D – 4	Načrt zagotavljanja zvez ob nesreči

9 ZAŠČITNI UKREPI TER NALOGE ZAŠČITE, REŠEVANJA IN POMOČI

9.1 Zaščitni ukrepi

V primeru zrakoplova v sili oziroma ob nesreči zrakoplova se izvajajo naslednji zaščitni ukrepi:

- prostorski, urbanistični, gradbeni in drugi tehnični ukrepi,
- radiološka, kemična in biološka zaščita (RKB),
- evakuacija,
- sprejem in oskrba ogroženih prebivalcev in
- zaščita kulturne dediščine.

Pri izvajanju ukrepov je posebno pozornost potrebno posvetiti invalidom in ranljivim skupinam (otroci, starejši, nosečnice in drugi).

Pri izvajanju ukrepov in nalog ZRP je glavna vloga občine, da poleg takojšnjega aktiviranja GE zagotavlja pogoje za koordinirano izvajanje nalog in aktivnosti med vsemi udeleženci ZRP na območju iskanja zrakoplova ali lokaciji nesreče.

9.1.1 Prostorski, urbanistični, gradbeni in drugi tehnični ukrepi

V primeru nesreče zrakoplova večjega obsega na gosto naseljenem območju, bi bilo potrebno izvesti:

- določitev in ureditev lokacij za postavitev zasilnih prebivališč
- evakuacijo prebivalcev iz neuporabnih objektov in ogroženih območij,
- rušenje neuporabnih objektov,
- odstranjevanje ruševin,
- nastanitev v primerne objekte,
- lokacija za zbiranje in začasno shranjevanje nevarnih snovi in kontaminiranega materiala,
- lokacija za shranjevanje trupel do odvoza oz. pokopa,
- ustavitev prometa po cestah, železnici in na letališčih na ogroženem območju,
- vzpostavitev komunikacij in določitev odhodnih poti.

Če je posledica nesreče zrakoplova več mrtvih, je potrebno trupla ustrezno zaščititi pred okoljskimi vplivi v skladu, s predpisi, ki določajo ravnanje z infektivnimi trupli in Pravilnikom o prevozu in pokopu posmrtnih ostankov.

V primeru, da se nesreča zgodi v poseljenem območju je pomembno, da se, kadar so poškodovani objekti čim prej ugotovi njihova poškodovanost, ki jo je mogoče hitro sanirati in utrditi s preprostimi ukrepi in koliko objektov je tako močno poškodovanih, da jih ni mogoče popraviti. Posledično s tem je potrebno prebivalcem zagotoviti začasno prebivališče.

Takoj je potrebno ugotoviti tudi stanje komunalne infrastrukture in takoj pričeti popravljati električne napeljave in transformatorje, telefonsko omrežje, vodovode in plinovode ter energetske objekte, ki so zaradi nesreče poškodovani. Ugotoviti je potrebno stanje prometnic, opraviti zapore cest in po potrebi urediti obvoze.

Če je potrebno pri izvajanju interventnih del z gradbeno mehanizacijo in pri prevozi oseb in materiala z inženirskimi zmogljivostmi sodeluje tudi SV.

V primeru nesreče zrakoplova na letališču pa mora upravljalec, v skladu s svojimi operativnimi postopki ob nevarnosti uporabe, letališče pravočasno zapreti.

NALOGE IZVAJALCEV / UKREPI	IZVAJALCI	PRILOGA
Izselitev prebivalcev iz neuporabnih objektov in nevarnih območij	Služba za podporo štabu CZ Lenart, PGD Lenart, PGD Selce, PGD Voličina	Načrt evakuacije, seznam PGD
Rušenje neuporabnih objektov in delov objektov (dimniki, ostrešje,...)	Gradbena podjetja	seznam gradbenih podjetij
Sanacija oz. ojačitev delno poškodovanih objektov	Gradbene podjetja	seznam gradbenih podjetij
Odstranitev ruševin, ureditev odvozov ter lokacij začasnih odlagališč	Gradbene podjetja	seznam gradbenih podjetij, seznam odlagališč
Določitev lokacij in postavitev zasilnih bivališč	Štab CZ Občine Lenart	Seznam lokacij - objektov začasne namestitve, služba za podporo štabu CZ Lenart
Zaščita in začasno shranjevanje trupel	Almaja d.o.o. (pogrebna služba)	Seznam odgovornih oseb in lokacij
Zaščita objektov in naprav, ki so nujno potrebni za opravljanje življenjsko pomembnih dejavnosti (oskrba z vodo, ceste, elektrika, telekomunikacija, zdravstvo..)	Občinska uprava, Elektro Maribor, Saubermacher, ...)	Seznam odgovornih oseb in lokacij
Ocena škode	Komisija za ocenjevanje škode	Seznam članov komisij

P – 13	Pregled avtomobilskih lestev za gašenje in reševanje iz visokih zgradb
P – 3	Pregled sil za zaščito, reševanje in pomoč
P – 4	Podatki o organih, službah in enotah CZ Občine Lenart
P – 10	Pregled gradbenih organizacij
P – 12	Pregled gasilskih enot širšega pomena in njihovih pooblastil s podatki o poveljnikih in namestnikih poveljnikov
P – 21	Pregled objektov, kjer je možna začasna nastanitev ogroženih prebivalcev in njihove zmogljivosti, ter lokacije primerne za postavitev zasilnih prebivališč
P – 22	Pregled organizacij, ki zagotavljajo prehrano
P – 24	Pregled enot in služb ter drugih operativnih sestavov društev in drugih nevladnih organizacij, ki sodelujejo pri reševanju
P – 25	Pregled humanitarnih (človekoljubnih) organizacij, ki sodelujejo pri oskrbi prebivalcev
P – 31	Pregled kulturne dediščine
P – 33	Seznam članov komisije za ocenjevanje škode
D – 16	Vzorec zapisnika o poškodovanosti gradbenih objektov in infrastrukture

9.1.2 Radiološka, kemična in biološka zaščita

Ker se z zrakoplovi prevaža tudi nevarno blago, morajo biti te snovi prepeljane v skladu z dokumenti IATA in ICAO. Gre predvsem za mednarodne polete, za uvoz radio-farmacevtskih sredstev za nekatere zdravstvene in raziskovalne ustanove. Ob nesreči zrakoplova obstaja nevarnost, da zaradi poškodbe zrakoplova, lahko pride do nenadzorovanega uhajanja teh snovi v okolje. Poleg življenj potnikov v zrakoplovu, ljudi na letališču, so ogrožena tudi življenja ljudi in živali, ki živijo na območju nesreče in okolje. Če do tega pride, je potrebno na prizadetem območju poostri nadzor nad nevarnim blagom in ravnanje z njim.

Izvajanje ukrepov ZRP ob nesreči zrakoplova, v primerih ko je prisotno nevarno blago lahko posreduje gasilska enota širšega pomena GB Maribor in druge razpoložljivi sestavi GB, ki izvajajo nalogo RKB za Občino Lenart.

Za neposredno zaščito ljudi in okolja pred učinki nevarnih snovi skrbi regijska enota za radiološko, kemično in biološko zaščito (RKB):

- izvidovanje nevarnega blaga v okolju (detekcija, identifikacija, dozimetrija in enostavnejše analize),
- ugotavljanje in označevanje meja kontaminiranega območja,
- ugotavljanje prenehanja radiološke in kemijske nevarnosti,
- jemanje vzorcev za analize in preiskave,
- usmerjanje, usklajevanje in izvajanje zaščitnih ukrepov in,
- izvajanje dekontaminacije ljudi in opreme.

Za dekontaminacijo na območju Občine Lenart je pristojna GB Maribor.

Za detekcijo in identifikacijo kemičnih, bioloških ali drugih virov ogrožanja ob nesrečah deluje regijska enota CZ za izvodovanje in mebilna enotaz ekološkim laboratorijem (MEEL).

Vodja intervencije GEŠP ali poveljnik CZ Občine Lenart preko ReCO Maribor poda zahtevo CORS za aktivacijo ekološkega laboratorija (MEEL), le to opravi mobilna enota Nacionalnega laboratorija za zdravje, okolje in hrano, OE Maribor, ki lahko sodeluje s SV in njenimi zmogljivostmi. Zahtevnejše preiskave ter analize izvaja pooblaščen ekološki laboratorij z mobilno ekipo pri Inštitutu Jožef Štefan iz Ljubljane (ELME).

Ob nesreči zrakoplova, ko so zaradi nevarnega blaga ogrožene podtalnica, kmetijske, gozdne in vodne površine, ReCO Maribor o tem obvesti tudi pristojnega inšpektorja Inšpektorata za okolje in prostor ter pristojnega inšpektorja Inšpektorata Republike Slovenije za kmetijstvo, gozdarstvo, lovstvo in ribištvo.

Če pride, kot verižna nesreča zrakoplova, do onesnaženja širšega območja, se zaščitni ukrepi izvajajo v skladu z občinskim Načrtom zaščite in reševanja ob nesreči z nevarnimi snovmi ali Načrtom zaščite in reševanja ob jedrski nesreči.

9.1.3 Evakuacija

Evakuacija je umik ljudi z ogroženega območja. Na območjih, kjer je evakuacija odrejena, se morajo prebivalci preseliti v določen kraj v času in na način, kot je določil župan Občine Lenart, poveljnik CZ Občine Lenart na predlog vodje intervencije. Evakuacija se izvaja praviloma z lastnimi (osebnimi) vozili. Prevozna sredstva za posebne kategorije prebivalstva priskrbijo lokalna Prostovoljna gasilska društva in Občina Lenart.

Evakuacijo lahko odredi župan oziroma poveljnik CZ Občine Lenart ali vodja intervencije. Operativno jo vodi štab CZ občine s pomočjo enot CZ, PGD ter pripadnikov ZRP, pripadnikov Policijske postaje Lenart/Maribor.

Obvestila o izvajanju evakuacije bodo posredovana preko sredstev javnega obveščanja in letakov na terenu. V obvestilih bodo navedena naselja, katerih prebivalci se bodo morali evakuirati, našteje bodo evakuacijske poti, po katerih se bo izvajala evakuacija in evakuacijska sprejemališča, kjer bo zagotovljen sprejem evakuiranih prebivalcev. Evakuacija se bo izvajala z lastnimi prevoznimi sredstvi, za prebivalce, ki nimajo lastnih prevoznih sredstev bo prevoz organizirala CZ, ki bo poskrbela tudi za osebe, ki potrebujejo pomoč ob evakuaciji.

P – 20	Pregled sprejemališč za evakuirane prebivalce Občine Lenart
P – 21	Pregled objektov, kjer je možna začasna namestitvev ogroženih prebivalcev in njihova zmogljivosti ter lokacije, primerne za postavitve zasilnih prebivališč
D – 9	Zaščitni ukrep evakuacija – priporočilo

9.1.4 Sprejem in oskrba ogroženih prebivalcev

Za nastanitev evakuiranih prebivalcev z ogroženega območja poskrbi Občina Lenart, ki v sodelovanju z štabom CZ tudi izvede evakuacijo. Aktivnosti v zvezi nastanitvijo in oskrbo evakuiranih prebivalcev vodi poveljnik CZ ob pomoči štaba CZ Občine Lenart.

Nastanitev evakuiranih prebivalcev z ogroženih območij občine je možna na neogroženih območjih v zaledju občin in se izvaja po načrtih občin.

Nastanitev se izvede v primerne objekte, kjer so zagotovljeni osnovni pogoji za življenje (ogrevanje, voda, elektrika, sanitarije). V ta namen se običajno uporabijo športni objekti (dvorane), šolske telovadnice, počitniške zmogljivosti izven sezone in drugi za to primerni objekti.

Nastanitev in oskrba ogroženih ter prizadetih prebivalcev se izvaja po presoji radiološke nesreče (v primerih, ko prebivalci zaradi ogroženosti življenja morajo zapustiti domove) obsega:

- urejanje začasnih prebivališč,
- nastanitev prebivalcev,
- oskrbo z najnujnejšimi življenjskimi potrebščinami.

Na evakuacijskih sprejemališčih evakuirani prebivalci prejmejo ustrezna navodila glede začasne nastanitve in oskrbe. Oskrba ogroženih prebivalcev na kraju nesreče se izvaja v primerih, ko morajo prebivalci zaradi ogroženosti življenja zapustiti domove. Zberejo se na predvidenih varnih mestih (sprejemališčih) v bližini stalnih bivališč.

Služba CZ za podporo ter občanov v okviru sosedске pomoči zagotovi osnovne življenjske potrebščine in prehrano.

D -11	Zaščitni ukrep Sprejem in oskrba ogroženih prebivalcev – priporočilo
P – 20	Pregled sprejemališč za evakuirane prebivalce Občine Lenart
P – 21	Pregled objektov, kjer je možna začasna nastanitev ogroženih prebivalcev in njihove zmogljivosti, ter lokacije primerne za postavitve začasnih prebivališč
P – 22	Pregled organizacij, ki zagotavljajo prehrano
P – 23	Pregled lokacij načrtovanih za potrebe zaščite in reševanja v občinskih prostorskih aktih
P – 24	Pregled enot, služb in drugih operativnih sestavov društev in nevladnih organizacij, ki sodelujejo pri reševanju

9.1.5 Zaščita kulturne dediščine

Zaščita kulturne dediščine obsega priprave in izvajanje ukrepov za zmanjšanje nevarnosti ter preprečevanje škodljivih vplivov nesreče zrakoplova na kulturno dediščino. Izvajajo jih strokovnjaki s področja varstva kulturne dediščine v sodelovanju z enotami CZ in drugimi silami za ZRP.

Kulturna dediščina se identificira na podlagi predhodno posredovanih podatkov o kulturni dediščini, ki jih pripravijo strokovne javne službe.

Zaščita kulturne dediščine obsega ukrepe in aktivnosti, ki se izvedejo neposredno ob nesreči ter tik po njej.

Ukrepe reševanja kulturne dediščine ob nesreči zrakoplova izvajajo lastniki in uporabniki oziroma upravljavci kulturne dediščine. Pri tem jim pomagajo pristojne strokovne ustanove, občine in država. Neposredno po nesreči mora pristojna javna služba Zavoda za varstvo kulturne dediščine Slovenije (ZVKDS), OE Maribor, pridobiti podatke glede stanja kulturne dediščine, ki je bila ob nesreči zrakoplova poškodovana, ter v sodelovanju z lastniki in upravljavci dediščine tudi dokumentirati poškodbe. V nadaljevanju se pristojni konservator odloči glede takojšnjih zaščitnih ukrepov, ki so potrebni, da ne bi prišlo še do dodatne škode ali uničenja kulturne dediščine. Nujne zaščitne ukrepe po navodilih pristojnega konservatorja izvedejo lastniki ali upravljavci dediščine. Če lastnik ali upravljavec ne zmore sam izvesti nujnih zaščitnih ukrepov, pri tem lahko sodelujejo tudi sile za zaščito in reševanje (pripadniki Civilne zaščite, gasilske enote ter druge sile za zaščito in reševanje).

P – 31	Pregled kulturne dediščine v Občini Lenart
--------	--

9.2 Naloge zaščite, reševanja in pomoči

Ob nesreči zrakoplova se v Občini Lenart izvajajo naslednje naloge zaščite, reševanja in pomoči:

- iskanje pogrešanih oseb, na zaprosilo policije,
- prva pomoč in nujna medicinska pomoč,
- gašenje in reševanje ob požarih,
- reševanje iz ruševin,
- reševanje na vodi in iz vode,
- pomoč ogroženim in prizadetim svojcem oziroma prebivalcem,
- zagotavljanje osnovnih pogojev za življenje.

9.2.1 Iskanje pogrešanih oseb

Iskanje pogrešanih oseb vodi Policija, sodelujejo pa tudi sile ZRP Občine **Lenart**.

Pri iskanju pogrešanega zrakoplova lahko sodelujejo naslednje sile za ZRP:

- poizvedovalna služba RK (OZRK Maribor), ki poizveduje za izginulimi oziroma pogrešanimi osebami, prenaša družinska sporočila in navezuje stike s svojci, sodeluje pri združevanju družin, evakuacijah ter vodi registre razseljenih oseb in evakuirancev,
- GEŠP (JZGB Maribor)
- PGD Lenart, PGD Selce, PGD Voličina

Delovanje sil za ZRP ob iskanju pogrešenih oseb v skladu z načelom postopnosti uporabe sil za ZRP usklajuje poveljnik CZ Občine Lenart v sodelovanju s Policijo. Glede na oceno posledic nesreče Poveljnik CZ Občine Lenart odloča o obsegu in vrsti sil za ZRP, ki jih bo vključil ob iskanju ali nesreči zrakoplova.

9.2.2 Prva pomoč in nujna medicinska pomoč

Na kraju nesreče zrakoplova ranjenim in poškodovanim pomagajo preživeli, očividci nesreče in pripadniki reševalnih služb, ki prvi prispejo na kraj nesreče.

Ekipa za prvo pomoč CZ Občine Lenart se aktivira takrat, kadar zaradi velikega števila poškodovanih v nesreči zrakoplova pomoč rednih zdravstvenih služb ni zadostna. Sodelujejo pri nujenju prve pomoči in evakuaciji poškodovanih z mesta nesreče.

Če se je nesreča zgodila zunaj Letališča Edvarda Rusjana Maribor, na težko dostopnem terenu, pomagajo gasilci in druge enote za ZRP, prenesti poškodovane do MZO, ki naj bo na območju od koder je možen nadaljnji prevoz do zdravstvene oskrbe.

V okviru prve in nujne medicinske pomoči se na MZO izvajajo:

- najnujnejša zdravstvena oskrba in priprava preživelih na prevoz v zdravstvene ustanove,
- prva psihološka pomoč,
- registracija udeležencev v nesreči in identifikacija oseb ter,
- komunikacije (povezava z informacijskim centrom).

NMP ob nesreči zrakoplova izvajajo službe NMP, organizirane na primarni in sekundarni ravni zdravstvene dejavnosti v skladu s smernicami za delovanje sistema NMP ob množičnih nesrečah.

Predbolnišnični del ukrepov sistema NMP v množičnih nesrečah obsega štiri temeljne sklope:

- aktivnosti na poti do kraja nesreče,
- prihod na kraj nesreče,
- organizacijo službe NMP na kraju nesreče,
- prevoz pacientov.

Ukrepanje na bolnišnični ravni temelji na pripravljenem načrtu delovanja UKC Maribor ob množični nesreči. Ukrepi so prilagojeni organizaciji in prostorom posamezne bolnišnice ter obsegajo:

- aktiviranje in vodenje bolnišnice ob množičnih nesrečah,
- sprejem in registracijo pacientov,
- triažo in reorganizacijo bolnišnice ter prostorov (primarno in bolnišnično oskrbo pacientov),
- tehnično, materialno in logistično podporo,
- sodelovanje z mediji in zagotavljanje varnosti.

Iz MZO se v primeru nesreče, v kateri je poškodovanih do 20 ponesrečencev napoti v UKC Maribor, v primeru nesreče v kateri je poškodovanih več kot 20 ponesrečencev se iz MZO ponesrečence napoti v UKC Maribor, kot tudi v SB Ptuj, SB Murska Sobota in SB Celje.

Izvajanje higienskih in proti epidemičnih ukrepov poteka v skladu s priporočili Inštituta za varovanje zdravja ter Zavoda za zdravstveno varstvo Maribor in pod nadzorom Zdravstvenega inšpektorata Republike Slovenije, območne enote Maribor. Za obveščanje prebivalcev o izvajanju teh ukrepov sta odgovorna štab Civilne zaščite Občine Lenart in služba za podporo štabu CZ Občine Lenart. Za izvajanje higienskih in proti epidemičnih ukrepov so odgovorni prebivalci sami ob pomoči ekipe prve pomoči CZ Občine Lenart.

Reševanje ob letalski nesreči, v kateri so prisotne zdravju škodljive oz. strupene kemikalije, zahteva poseben protokol, ki je bil sprejet leta 2019. V ta namen so bile izdane Smernice za ukrepanje v KBRJ – nesrečah in so dostopne na spletni strani Ministrstva za zdravje.

Kadar je potreben prenos poškodovanih z vroče cone na prostor za dekontaminacijo ali prostor za zdravstveno oskrbo, jih lahko prenašajo samo ustrezno usposobljene in opremljene ekipe.

Oskrbo z zdravili na terenu izvaja ekipa za PP CZ Občine Lenart v sodelovanju z Mariborskimi lekarnami in Zdravstvenim domom Lenart.

Ob nesreči z več žrtvami se po potrebi poleg rednih služb ministrstva, pristojnega za notranje zadeve, ki opravljajo identifikacijo oseb, aktivira tudi enota za identifikacijo oseb pri Inštitutu za sodno medicino pri Medicinski fakulteti.

P – 28	Pregled splošnih in specialističnih bolnišnic
D – 203	Standardni operativni postopek nujne medicinske pomoči

9.2.3 Gašenje in reševanje ob požarih

Naloge gašenja in reševanja ob požarih na območju Občine Lenart izvajajo enote PGD Lenart, PGD Selce in PGD Voličina.. Naloge iz pristojnosti GEŠP pa izvaja GB Maribor.

Naloge gašenja požarov in reševanja na zrakoplovu skladno z načrtom zaščite in reševanja upravljalca letališča v Občini Lenart izvajajo:

- gasilska enota širšega pomena JZ GB Maribor,
- gasilske enote PGD Lenart, PGD Selce, PGD Voličina in
- po potrebi druge enote sosednjih gasilskih društev.

Gasilske enote izvajajo naslednje naloge:

- gašenje požarov in reševanje ob požarih in eksplozijah,
- reševanje ukleščenih in blokiranih potnikov,
- pomoč pri prenosu ponesrečencev s kraja nesreče in s težje dostopnih predelov,
- pomoč pri pripravi ponesrečenih za prevoz,
- druge splošne reševalne naloge.

Organiziranje in vodenje gasilskih enot vodijo in usmerjajo vodje gasilskih intervencij. Za gašenje in reševanje na težko dostopnem terenu se lahko sile in sredstva za reševanje (reševalci, gasilci in druga intervencijska vozila) do kraja nesreče prepeljejo s helikopterji policije ali Slovenske vojske.

Prav tako se lahko za gašenje požara na težko dostopnem in gozdnatem območju uporabijo posebej za to opremljeni helikopterji Slovenske vojske.

V primeru, ko ob padcu zrakoplova pride do požara in to obvestilo prispe v ReCO Maribor, ta takoj o tem obvesti Letališče Edvarda Rusjana Maribor in enote gasilskih društev.

V primeru, ko ob padcu zrakoplova na območju Občine Lenart pride do požara in to obvestilo prispe v ReCo Maribor, ta o tem takoj obvesti vsa PGD v Občini Lenart in GEŠP. Če nesreča presega zmožnosti GEŠP Maribor in PGD, Poveljnik CZ Občine Lenart ali njegov namestnik preko ReCo Maribor zahteva dodatne sile regije za VŠR. Za primer potrebe oskrbe s pitno vodo so na razpolago PGD Občine Lenart, v kolikor je potreba, druge najbližje gasilske enote. V primeru potrebe reševanja iz visokih zgradb se aktivira enota JZGB Maribor, ki je opremljena z vozilom za reševanje z višin.

Ob nesreči z nevarnimi snovmi se aktivira enota GEŠP, ki je usposobljena in opremljena za nesreče te vrste. Vsi ukrepi in naloge pri gašenju in reševanju ob požarih so predvideni z Operativnim načrtom delovanja gasilskih enot.

V obeh primerih gre za postopno uvajanje gasilskih sil in sredstev v reševalne naloge.

Vodja intervencije sil za ZRP mora pri izvajanju nalog gašenja in reševanja ob požarih, kakor tudi pri ostalih zaščitnih ukrepih in nalogah ob nesreči vojaškega zrakoplova reševalce opozoriti na možnost prevoza streliva in sprožitve katapultnega sedeža.

P – 11	Pregled gasilskih enot s podatki o poveljnikih in namestnikih poveljnikov
P – 14	Pregled avtomobilskih cistern za prevoz pitne vode
D – 204	Operativni načrt delovanja gasilskih enot v Občini Lenart

9.2.4 Reševanje ob nesreči zrakoplova na težko dostopnem predelu in na naseljenem območju

Ob nesreči zrakoplova na težko dostopnem terenu ali ob padcu zrakoplova na naseljeno območje se za iskanje ponesrečenih aktivirajo naslednje sile za ZRP:

- PGD Lenart, PGD Selce, PGD Voličina,
- JZGB Maribor,
- Sile za tehnično reševanje,
- Ekipe za prvo pomoč,
- Sile RKB/hevarne snovi,
- Enote KORK

Aktiviranje gasilskih enot izvaja ReCO Maribor. Vso koordinacijo aktivnosti in reševanja se izvaja na nivoju občine. Poveljnik CZ Občine Lenart lahko za pomoč za reševanje iz ruševin zaprosi poveljnika CZ za Vzhodno štajersko regijo.

Ob nesreči zrakoplova na težko dostopnem terenu se za prevoz potrebne opreme za tehnično reševanje uporabijo helikopterji Policije in Slovenske vojske.

Tehnično reševanje obsega:

- iskanje zasutih ljudi,
- reševanje ljudi in premoženja iz ogroženih in poškodovanih objektov in ruševin,
- odstranitev ovir na cestah, urejanje zasilnih poti in prehodov ter pomoč pri popravilu komunalne infrastrukture in odpravljanju drugih nujnih posledic ob nesreči zrakoplova,
- urejanje lokacij za začasno nastanitev ogroženih prebivalcev.

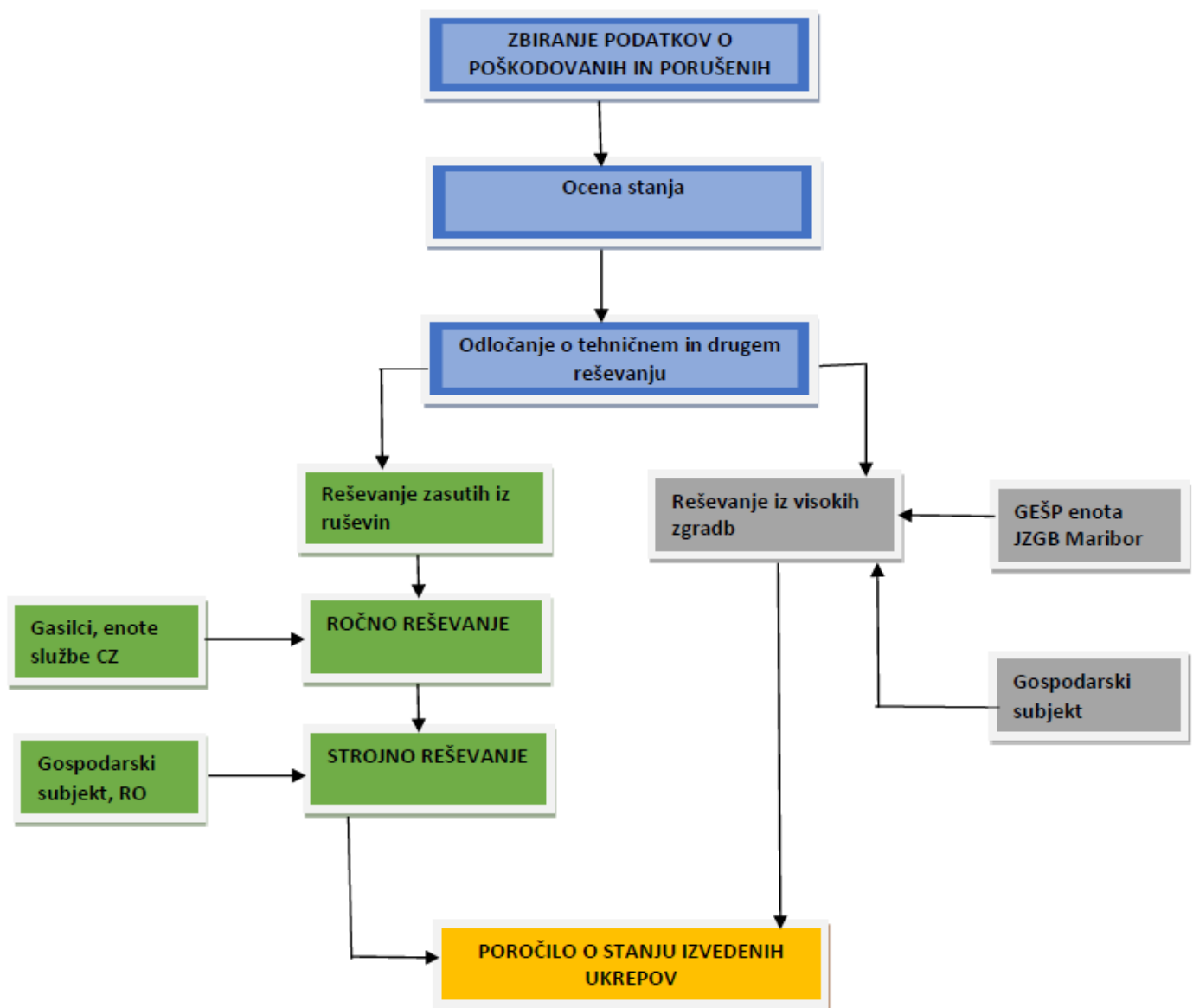
Vodja intervencije organizira reševanje ponesrečenih iz poškodovanega zrakoplova, umik poškodovanih, preživelih in mrtvih s kraja nesreče ter iskanje utopljenecv oziroma pogrešanih. Intervencija se zaključi, ko ni več neposredne nevarnosti za življenje in zdravje ljudi.

Pri izvajanju zgoraj navedenih nalog je prepovedano:

- dotikati se in premikati razbitine, ruševine ter druge vsebine zrakoplova brez predhodnega dovoljenja komisije za preiskovanje nesreče zrakoplova in ustreznega dokumentiranja,
- spreminjati kraj nesreče in brisati sledi nesreče.

Gasilske enote sodelujejo pri različnih oblikah reševanja iz ruševin:

- reševanje ukleščenih in blokiranih potnikov,
- pomoč pri prenosu ponesrečencev s kraja nesreče in s težje dostopnih predelov,
- pomoč pri pripravi ponesrečenih za prevoz in
- druge splošne reševalne naloge.



Shema 8: Potek reševanja iz ruševin in visokih zgradb

9.2.5 Pomoč ogroženim in prizadetim svojcem oziroma prebivalcem

Občina Lenart organizira Informacijski center, kadar je lokacija nesreče izključno na območju Občine Lenart. Informacijski center občine se ustanovi v okvirju službe za podporo štabu CZ Občine Lenart. Poveljnik CZ Občine Lenart za pomoč pri organizaciji in delovanju zaprosi Poveljnika CZ za Vzhodnoštajersko regijo, predvsem v delu nudenja psihološke pomoči.

Informacijski center v čim krajšem času po nesreči objavi telefonsko številko, na kateri lahko ogroženi in prizadeti dobijo informacije o posledicah nesreče.

Informacijski center posreduje informacije o nesreči, daje napotke prebivalcem na prizadetem območju, zbira, obdeluje in posreduje podatke o mrtvih in poškodovanih, ki jih nato posreduje Štabu CZ Občine Lenart in štabu CZ za Vzhodnoštajersko regijo in drugim pristojnim organom in organizacijam in službam.

Informacijski center nudi tudi psihološko in duhovno pomoč, ki jo prizadetim in svojcem žrtev nudijo psihologi, terapevti, duhovniki in drugi strokovnjaki, ki delujejo v Informacijskem centru. Informacijski center nudi pomoč pri oskrbi in nastanitvi nepoškodovanih in svojcev ter preživelim pri vzpostavitvi stikov s svojci.

Prva psihološka pomoč bo prebivalcem dostopna na terenu in v zato pripravljenih prostorih na območju nesreče.

Psihološko pomoč ob nesreči zrakoplova preživelim nudijo predvsem psihologi, terapevti, duhovniki in drugi strokovnjaki. Profesionalno psihološko pomoč bodo nudili strokovnjaki RKS – OZ Maribor, strokovnjaki CSD Maribor – Enota Lenart, ter predstavniki verskih skupnosti, ki opravljajo svoje poslanstvo na območju Občine Lenart.

P – 26	Pregled centrov za socialno delo
--------	----------------------------------

9.2.6 Zagotavljanje osnovnih pogojev za življenje

Zagotavljanje osnovnih pogojev za življenje se izvaja po nesreči zrakoplova večjega obsega. Osnovni pogoji za življenje bodo vzpostavljeni takrat, ko bodo izpolnjeni pogoji za preklic odrejenih zaščitnih ukrepov.

Zagotavljanje osnovnih pogojev za življenje ob nesreči zrakoplova obsega:

- nujno zdravstveno oskrbo ponesrečencev in odstranitev trupel ter drugih ljudi in živali na ogroženem območju,
- nastanitev in oskrba ogroženih prebivalcev s pitno vodo, hrano, zdravili in drugimi osnovnimi potrebščinami,
- zagotovitev nujnih prometnih povezav,
- zaščita kulturne dediščine.

Za izvajanje nalog na področju zagotavljanja osnovnih pogojev za življenje so zadolžene javne službe in druge organizacije s področja infrastrukture. Naloge usmerja in koordinira Poveljnik CZ Občine Lenart ali njegov namestnik.

Za izvajanje nalog na področju zagotavljanja osnovnih pogojev za življenje so zadolženi:

- **nujna zdravstvena oskrba ljudi in živali**

Nujno zdravstveno oskrbo poškodovanim prebivalcem nudi Zdravstveni dom Lenart v skladu z načrtom zdravstva za postopanje ob naravnih in drugih nesrečah. Dodatno pomoč pri tem nudijo tudi ekipe PP CZ občine, predvsem pri transportu poškodovanih in nudenju prve laične pomoči. Za oskrbo poškodovanih živali skrbijo veterinarske, za živali, ki so ostale brez lastnikov pa Zavetišče za živali Maribor.

P – 27	Pregled zdravstvenih domov, zdravstvenih postaj in reševalnih postaj
P – 28	Pregled splošnih in specialističnih bolnišnic
P – 29	Pregled veterinarskih organizacij

- **nastanitev in oskrbo s hrano, pitno vodo, in drugimi osnovnimi življenjskimi potrebščinami**

Pitno vodo zagotavljajo gasilci z gasilskimi cisternami, hrana pa se pripravlja v Športni dvorani OŠ Lenart in Športni dvorani OŠ Voličina.

P – 14	Pregled avtomobilskih cistern za prevoz pitne vode
P – 22	Pregled organizacij, ki zagotavljajo prehrano
P - 202	Priporočila NIJZ glede oskrbe s pitno vodo s cisternami

- **zagotavljanje delovanja nujne komunalne infrastrukture**

Na območju kjer so nastale poškodbe infrastrukture za odpravo posledic in zagotavljanja normalnega delovanja skrbijo pristojna podjetja in organizacije. Za odpravljanje poškodb in delovanja elektroenergetskega omrežja skrbi Elektro Maribor, za javni vodovod skrbi Mariborski vodovod, za cestno infrastrukturo pa skrbi koncesionar Druzovič Jože s.p. ter druge organizacije navedene v Sklepu o določitvi in organiziranju enot, služb in drugih operativnih sestavov za zaščito, reševanje in pomoč v Občini Lenart. Ukrepe za normalizacijo razmer izvajajo v skladu s svojimi načrti delovanja ob naravnih in drugih nesrečah.

10. OSEBNA IN VZAJEMNA ZAŠČITA

Osebna in vzajemna zaščita obsega vse ukrepe, ki jih preživeli potniki in ogroženi prebivalci izvajajo za preprečevanje in ublažitev posledic letalske nesreče za njihovo zdravje in življenje ter varnost njihovega imetja.

Z ukrepi, ki jih morajo izvesti potniki ob nesreči zrakoplova za zavarovanje svojih življenj in imetja (požar na zrakoplovu in podobno) je dolžan potnike seznanimi prevoznik. Osebe Letališča Edvarda Rusjana Maribor in letalskih družb izvajajo osebno in vzajemno zaščito. V primeru nesreče potniškega letala osebe v letalu zagotovi vse potrebne ukrepe za zmanjšanje posledic nesreče in evakuacijo ter umik potnikov na varno.

Letalske družbe morajo imeti na letalih predpisano opremo za osebno in vzajemno zaščito.

Kadar je zaradi posledic nesreče zrakoplova ogroženo življenje ljudi in živali, skrbi za organiziranje, razvijanje in usmerjanje osebne in vzajemne zaščite poveljnik CZ Občine Lenart, ki za ta namen uporabi strokovnjake iz vrst socialnih delavcev, psihologov, ter drugih poklicnih in humanitarnih organizacij. V ta namen občina organizira svetovalno službo, ki daje navodila prebivalcem za ravnanje ob nesreči zrakoplova.

D – 7	Navodila prebivalcem za ravnanje ob nesreči
-------	---

11 RAZLAGA POJMOV IN OKRAJŠAV

Pojmi in okrajšave, ki se uporabljajo v načrtu so:

CORS	Center za obveščanje Republike Slovenije
CNKZP	Center za nadzor kontrole zračnega prometa
CTR	Nadzorovana cona letališča
CZ	Civilna zaščita
DCL	Direktorat za civilno letalstvo
CI	Carinska izpostava
CNKZP 16. BNZP SV	16. Center za nadzor in kontrolo zračnega prostora Slovenske vojske
D	Dodatek načrta
GS	Gospodarski subjekt
GEŠP	Gasilska enota širšega pomena
GRS	Gorsko reševala služba Maribor
JRKBO SV	Enote jedrske, radiološke, kemične in biološke obrambe
GB Maribor	Javni zavod gasilska brigada Maribor
KZPS	Kontrola zračnega prometa Slovenije d.o.o.
LKZP	Letališka kontrola zračnega prometa
MZI	Ministrstvo za infrastrukturo
NMP	Nujna medicinska pomoč
MZI	Ministrstvo za infrastrukturo
MO	Ministrstvo za obrambo
MZO	Mesto za zdravstveno oskrbo
METEO	Meteorološka služba
OMP	Oddelek mejne policije
OGN	Operativni gasilski načrt Občine Lenart
OZRK	Območno združenje rdečega križa
OKC PU	Operativno-komunikacijski center policijske uprave
OKZP	Območna kontrola zračnega prometa
PN	Priloge načrta
PMP	Prva medicinska pomoč
PP	Prva pomoč
PCZ	Poveljnik civilne zaščite
JGS	Javna gasilska služba
PGD	Prostovoljno gasilsko društvo
ReCO	Regijski center za obveščanje Maribor
RKB	Radiološka, kemična in biološka zaščita
RS	Republika Slovenija
RK	Rdeči križ
SSCZPV	Skupna služba Civilne zaščite in požarnega varstva
SV	Slovenska Vojska
ŠCZ	Štab Civilne zaščite
UKC	Univerzitetni klinični center
URSZR	Uprava RS za zaščito in reševanje

VŠR	Vzhodno Štajerska regija
ZARE	Sistem radijskih zvez zaščite in reševanja
ZiR	Zaščite in reševanja
ZRP	Zaščita, reševanje in pomoč
Župan	Župan Občine Lenart

OSNUTEK

12 DODATKI IN PRILOGE K NAČRTU

12.1 Dodatki in priloge

Dodatki:

Skupni dodatki	Posebni dodatki	Vsebina
D – 1		Načrtovana finančna sredstva za izvajanje načrta ZiR
D – 4		Načrt zagotavljanja zvez ob nesreči
D – 6		Navodilo za izvajanje psihološke pomoči
D – 7		Navodilo prebivalcem za ravnanje ob nesreči
D – 8		Navodilo za obveščanje ob nesreči
D – 9		Zaščitni ukrep evakuacija – priporočilo
D – 11		Zaščitni ukrep sprejem in oskrba ogroženih prebivalcev – priporočilo
D – 13		Vzorec obrazca za povrnitev stroškov občinam ob nesreči
D – 14		Vzorec odredbe o aktiviranju sil in sredstev za ZRP
D – 15		Vzorec delovnega naloga
D – 16		Vzorec zapisnika o poškodovanosti gradbenih objektov in infrastrukture
D – 17		Vzorec prošnje za pomoč
D – 19		Vzorec sklepa o aktiviranju načrta ZiR ob nesreči
D – 20		Vzorec sklepa o preklicu izvajanja zaščitnih ukrepov in nalog
D – 204		Operativni načrt delovanja PGD na območju Občine Lenart
D – 203		
	D – 201	Karta zračnih poti
	PD – 601	Načrt zaščite in reševanja ob letalski nesreči na letališču Edvarda Rusjana Maribor
	D – 203	Standardni operativni postopek nujne medicinske pomoči
	D – 204	
	D – 205	Koridor preletov v Občini Lenart
	D – 207	Navodilo za delovanje evakuacijskega sprejemališča
	D – 208U	Usmeritve za začasno nastanitev, standard namestitve in oskrba evakuiranih

Priloge:

SKUPNA PRILOGA	POSEBNA PRILOGA	VSEBINA - PODATKI
P – 1		Podatki o poveljniku, namestniku poveljnika in članih štaba civilne zaščite
P – 2		Podatki o dežurnih osebah v Občini Lenart
P – 3		Pregled sil za zaščito, reševanje in pomoč
P – 4		Podatki o organih, službah in enotah CZ Občine Lenart
P – 5		Seznam zbirališč sil za zaščito, reševanje in pomoč Občine Lenart
P – 6		Pregled osebne in skupne opreme ter sredstev pripadnikov enot za zaščito, reševanje in pomoč
P – 7		Pregled javnih in drugih služb, ki opravljajo dejavnosti pomembne za ZIR
P – 10		Pregled gradbenih organizacij
P – 11		Pregled gasilskih enot s podatki o poveljnikih in namestnikih poveljnikov
P – 13		Pregled avtomobilskih lestev za gašenje in reševanje iz visokih zgradb
P – 12		Pregled gasilskih enot širšega pomena in njihovih pooblastil s podatki o poveljnikih in namestnikih poveljnikov
P – 14		Pregled avtomobilskih cistern za prevoz pitne vode
P – 15		Podatki o odgovornih osebah, ki se jih obvešča o nesreči
P – 18		Seznam medijev, ki bodo posredovali obvestilo o izvedenem alarmiranju in napotke za izvajanje zaščitnih ukrepov
P – 19		Radijski in telefonski imenik sistema zvez ZARE, ZARE+
P – 20		Pregled sprejemališč za evakuirane prebivalce v Občini Lenart
P – 21		Pregled objektov, kjer je možna začasna nastanitev ogroženih prebivalcev in njihove zmogljivosti, ter lokacije primerne za postavitve zasilnih prebivališč
P – 22		Pregled organizacij, ki zagotavljajo prehrano
P – 23		Pregled lokacij načrtovanih za potrebe zaščite in reševanja v občinskih prostorskih aktih
P – 24		Pregled enot, služb in drugih operativnih sestavov društev in drugih nevladnih organizacij, ki sodelujejo pri reševanju
P – 25		Pregled človekoljubnih organizacij
P – 26		Pregled centrov za socialno delo
P – 27		Pregled zdravstvenih domov, zdravstvenih postaj in reševalnih postaj
P – 28		Pregled splošnih in specialističnih bolnišnic
P – 29		Pregled veterinarskih organizacij
P – 30		Pregled stacionarnih virov tveganja zaradi nevarnih snovi
P – 31		Pregled kulturne dediščine
P – 32		Vzorec sklepa o aktiviranju sil ZIR v Občini Lenart
P – 33		Seznam članov komisije za ocenjevanje škode
	PP – 201	Ocena ogroženosti Občine Lenart zaradi nesreče zrakoplova

**13 AŽURIRANJE, POPRAVKI, SPREMEMBE IN DOPOLNITVE NAČRTA
ZRP OB NESREČI ZRAKOPLOVA V OBČINI LENART**

Zap. št.	Datum nastanka dokumenta	Datum dopolnitve/ažuriranja	Datum spreminjanja	Podpis
2.				
3.				
4.				
5.				
6.				
7.				
8.				
9.				
10.				